

**Program hospodárskeho rozvoja  
a sociálneho rozvoja  
obce Hričovské Podhradie  
2015 - 2023**

## OBSAH

<b>Úvod</b>	<b>4</b>
Zámer spracovania PHSR	5
Harmonogram spracovania PHSR	5
Metódy zapojenia verejnosti do prípravy PHSR	6
Zoznam analyzovaných koncepcných dokumentov	7
Ex – post hodnotenie PHSR jún 2007	8
<b>Časť A: Analytická časť</b>	<b>9</b>
Časť A I. Analýza vnútorného prostredia obce Hričovské Podhradie	9
Analýza silných a slabých stránok obce Hričovské Podhradie	9
I. Geografická poloha a prírodný potenciál obce Hričovské Podhradie	9
II. Obyvateľstvo	12
III. Ekonomická štruktúra a ekonomický rozvoj	17
IV. Sociálna infraštruktúra	18
V. Technická infraštruktúra	19
VI. Infraštruktúra v oblasti kultúry a športu	21
Časť A II. Analýza vonkajšieho prostredia obce Hričovské Podhradie	23
Analýza príležitostí a ohrození obce Hričovské Podhradie	23
STEEP analýza	25
Prieskum verejnej mienky	26
Kontrolný zoznam pre hodnotenie možných rizík	28
Časť A III. Zhodnotenie súčasného stavu územia	29
SWOT analýza	29
<b>Časť B: Strategická časť</b>	<b>31</b>
Vízia	31
Rozvojová stratégia	32
Tabuľka prioritných oblastí a projektových opatrení	34
<b>Časť C: Programová časť</b>	<b>36</b>
Tabuľka opatrení, aktivít podľa oblastí	36

<b>Časť D: Realizačná časť</b>	<b>38</b>
Inštitucionálne a organizačné zabezpečenie	38
Komunikačnú stratégiu k aktérom zabezpečovania PHSR	38
Monitorovanie a hodnotenie plnenia PHSR	38
Akčný plán s výhľadom na roky 2016 – 2018	39
<b>Časť E: Finančná časť</b>	<b>40</b>
Viaczdrojové financovanie	40
Prehľad štrukturálnych programov na využitie EŠIF 2014 – 2020	41
Tematický cieľ / Investičná priorita	42
<b>Záver</b>	<b>46</b>

## Úvod

Program hospodárskeho rozvoja a sociálneho rozvoja obce Hričovské Podhradie 2015 – 2023 (ďalej len „PHSR“) je strednodobý rozvojový dokument vypracovaný na obdobie 2015 - 2023, ktorý je vypracovaný v súlade s cieľmi a prioritami ustanovenými v Národnej stratégii regionálneho rozvoja Slovenskej republiky a zohľadňuje ciele a priority ustanovené v Programe hospodárskeho rozvoja a sociálneho rozvoja Žilinského samosprávneho kraja 2014 - 2020, na území ktorého sa obec Hričovské Podhradie nachádza. Cieľom programu je naplniť víziu PHSR obce Hričovské Podhradie v uvedenom období.

Proces vypracovania PHSR obce Hričovské Podhradie zabezpečila obec pri uplatnení partnerstva. Možnosť vstupu do programovacieho procesu dostali všetci obyvatelia obce Hričovské Podhradie ako i všetci aktéri rozvoja obce. Účasť bola dobrovoľná a proces transparentný.

Základné údaje o obci	
Územné vymedzenie :	Obec Hričovské Podhradie
Územný plán obce schválený:	Obec nemá spracovaný územný plán
Dátum schválenia PHSR:	19.01.2016 uznesením OZ 5/2016
Dátum platnosti:	od 19.1.2016 do 31. 12. 2023
Verzia	1.0
Publikovaný verejne:	Január 2016
Samosprávny kraj	Žilinský
Okres	Žilina
Región	Horné Považie
IČO	00647446
Počet obyvateľov	367 (k 31.12.2014)
Rozloha	204 ha
Prvá písomná zmienka	z roku 1265
Starostka	Jarmila Dobroňová
Kontakt	0903 176 040, 0910 904 705
Hričovské Podhradie 98; 013 41 Dolný Hričov	<a href="mailto:obechr.podhradie@mail.t-com.sk">obechr.podhradie@mail.t-com.sk</a> <a href="http://www.hricovskepodhradie.ocu.sk">www.hricovskepodhradie.ocu.sk</a>

V roku 2008 vláda SR prijala zákon č. 539/2008 Z. z. o podpore regionálneho rozvoja, ktorý definoval Národnú stratégiu regionálneho rozvoja Slovenskej republiky, ktorá bola aktualizovaná. Dôvodom aktualizácie národnej stratégie bolo zosúladenie a prepojenie priorit národnej stratégie s prioritami stratégie Európskej únie v oblasti regionálnej politiky pre nové programové obdobie 2014 - 2020.

Národná stratégia regionálneho rozvoja Slovenskej republiky je základný strategický a koncepčný dokument, ktorý vymedzuje komplexný a systémový prístup štátu k regionálnemu rozvoju. Prioritne vychádza z analytického rámca hospodárskych, sociálnych, environmentálnych a územných rozvojových potrieb štátu. Definuje dlhodobú víziu podpory regionálneho rozvoja, strategické ciele a prioritné oblasti, ako aj konkrétne opatrenia, resp. aktivity, ktoré bude potrebné realizovať na zabezpečenie udržateľného regionálneho rozvoja, založeného na zvyšovaní ekonomickej výkonnosti a konkurencieschopnosti hospodárstva, vrátane sociálnej stability a spoločenskej súdržnosti. Národná stratégia definuje hlavné faktory rozvoja Žilinského kraj, ktoré sú v súlade s PHSR obce Hričovské Podhradie na roky 2015 – 2023, ktorým sa dosiahne realizácia procesu strategického plánovania do života obce a obec tým zvýši svoju konkurencieschopnosť pri uchádzaní sa o podporu z investičných fondov EÚ. PHSR obce bol spracovaný s vnútornými aj vonkajšími aktérmi regionálneho rozvoja, ktorí

sa rovnocenne zapojili do programovacieho procesu a priamo počas tvorby dokumentu definovali problémy a predpoklady rozvoja tak, že výsledkom bola spoločná dohoda a spokojnosť. Výsledkom procesu strategického plánovania je program, ktorý má za sebou mobilizáciu vnútorných zdrojov, hmotných, finančných ale hlavne ľudských, ktoré sú nevyhnutnou súčasťou implementácie.

<b>Zámer spracovania PHSR Hričovské Podhradie</b>	
<b>Názov dokumentu</b>	PHSR obce Hričovské Podhradie na roky 2015 – 2023
<b>Forma spracovania</b>	PHSR obce Hričovské Podhradie na roky 2015-2023 bol spracovaný v súlade s Metodikou na vypracovanie programu hospodárskeho a sociálneho rozvoja obce/obcí/VÚC, ktorá bola vydaná Ministerstvom dopravy, výstavby a regionálneho rozvoja SR dňa 18/8/2014 a to v nadväznosti na novelu Zákona o podpore regionálneho rozvoja schválenej vládou SR 18. júna 2014.
<b>Riadenie procesu spracovania</b>	Spôsob riadenia procesu spracovania: - vytvorenie sociálno-ekonomického partnerstva - zapojenie verejnosti a komunikácia s verejnosťou - schválenie obecným zastupiteľstvom obce Hričovské Podhradie.
<b>Obdobie spracovania</b>	rok 2015
<b>Financovanie spracovania</b>	Financovanie spracovania si obec Hričovské Podhradie hradí z vlastných zdrojov.

Zdroj: vlastné spracovanie

Verejnosť mohla vyjadriť svoj názor prostredníctvom dotazníka, ale aj prostredníctvom osobnej účasti na príprave programe. Účasť verejnosti na tvorbe programu bola umožnená aj priebežne počas procesu tvorby a to možnosťou doručenia podnetov, návrhov a riešení. Výsledkom práce s aktérmi miestneho rozvoja bola zadefinovaná vízia obce, ciele priority a aktivity rozvoja obce začlenené do troch rozvojových oblastí.

<b>Harmonogram spracovania PHSR Hričovské Podhradie</b>												
Termín	I.	II.	III.	IV.	V.	VI.	VII.	VIII.	IX.	X.	XI.	XII.
Analytická časť												
Strategická časť												
Programová časť												
Realizačná časť												
Finančná časť												
Záver - schválenie												

Zdroj: vlastné spracovanie

**Metódy zapojenia verejnosti do prípravy PHSR**

<b>Metóda</b>	<b>Informovanie verejnosti</b>	<b>Získavanie názorov verejnosti</b>	<b>Zohľadnenie názorov verejnosti</b>
<b>Tlačené materiály</b>			
Internetové stránky – vrátane verejných pripomienok	•	•	•
<b>Využitie existujúcich médií</b>			
Účasť na miestnych aktivitách a podujatiach	•	•	•
Stretnutia	•	•	•
Návštevy lokalít (podobných obcí)	•	•	•
<b>Stretnutia</b>			
Stretnutia s kľúčovými ľuďmi/skupinami	•	•	•
Ťažiskové skupiny (reprezentatívne skupiny predstavujúce verejnosť)	•	•	•
Verejné stretnutia	•	•	•
Návšteva v dotknutom území	•	•	•
Využitie miestnych ľudí na získavanie názorov	•	•	•
<b>Rozhovory a prieskumy</b>			
Dotazník pre záujmové skupiny	•	•	•
Dotazník pre širokú verejnosť	•	•	•
Prieskumy verejnej mienky	•	•	•
<b>Riešenie problémov a metódy dosiahnutia konsenzu</b>			
Rokovanie bez prítomnosti moderátora/facilitátora	•	•	•

Zdroj: vlastné spracovanie

**Zoznam analyzovaných koncepčných dokumentov**

Názov dokumentu	Platnosť dokumentu	Úroveň dokumentu	Zdroj
PHSR Žilinského samosprávneho kraja 2014 - 2020	2014 – 2020	regionálna	Žilinský samosprávny kraj
PHSR Hričovské Podhradie	2007 – 2013	lokálna	Obecný úrad Hričovské Podhradie
Regionálna integrovaná územná stratégia Žilinského kraja	2020	regionálna	Žilinský samosprávny kraj
Budovanie cyklotrás na území Žilinského samosprávneho kraja (cyklostratégia)	Aktuálny	regionálna	Žilinský samosprávny kraj
Plán rozvoja verejných vodovodov a verejných kanalizácií pre územie Žilinského kraja – aktuálne znenie	Aktuálny	regionálna	SEVAK a.s. Žilina
Strategický plán rozvoja a údržby ciest na úrovni regiónov	Aktuálny	regionálna	Žilinský samosprávny kraj
Stratégia OZ verejno súkromného partnerstva Miestna akčná skupina Zem Palatína Juraja Thurzu	v príprave	regionálna	OZ verejno súkromného partnerstva Miestna akčná skupina Zem Palatína Juraja Thurzu.
Rozvoj mikroregiónu		regionálna	MIKROREGIÓN HRIČOV
Národná stratégia regionálneho rozvoja SR (NSRR)	2030	národná	<a href="http://www.mindop.sk">www.mindop.sk</a>
Strategický plán rozvoja dopravnej infraštruktúry SR do roku 2020 (Fáza I)	2020	národná	<a href="http://www.mindop.sk">www.mindop.sk</a>
Program rozvoja vidieka SR 2014 - 2020	2020	národná	<a href="http://www.mpsr.sk">www.mpsr.sk</a>
Programy cezhraničnej spolupráve	2020	národná	<a href="http://www.mpsr.sk">www.mpsr.sk</a>
Integrovaný regionálny operačný program	2020	národná	<a href="http://www.mpsr.sk">www.mpsr.sk</a>
Operačný program Kvalita životného prostredia	2020	národná	<a href="http://www.opzp.sk">www.opzp.sk</a>
Operačný program Ľudské zdroje	2020	národná	<a href="http://www.employment.gov.sk">www.employment.gov.sk</a>
Európa 2020	2020	európska	<a href="http://www.ec.europa.eu">www.ec.europa.eu</a>

Zdroj: vlastné spracovanie

### **Ex-post hodnotenie PHSR jún 2007**

Obec Hričovské Podhradie si stanovila v PRSR obce Hričovské Podhradie na roky 2007 - 2013 svoje priority, opatrenia a aktivity na uvedené obdobie. V zmysle týchto stanovených cieľov bolo spracované Ex post vyhodnotenie naplnenie PHSR obce na roky 2007 – 2013.

Pri Ex – post hodnotení, môžeme konštatovať, že zo 45 naplánovaných investičných aktivít bolo zrealizovaných 21 čo predstavuje 46,6 % plnenie PHSR 2007 - 2013. Program nebol hodnotený z hľadiska čerpania objemu finančných prostriedkov.

Medzi významné zrealizované aktivity boli:

- vypracovaný projekt na reguláciu Závadského potoka,
- výstavba rodinných domov v oblasti Roháč a v oblasti Kamenná,
- vybudované detské ihrisko v strede obce,
- komplexná rekonštrukcia a údržba budovy kultúrneho domu v obci (okná, dvere, rekonštrukcia elektrického vedenia v budove, zateplenie budovy z vnútra),
- rekonštrukcia hospodárskej budovy – klubovňa pre Základnú organizáciu technických športov a Dobrovoľný hasičský zbor,
- rekonštrukcia verejného rozhlasu,
- rekonštrukcia osvetlenia,
- rozšírenie elektrickej siete v časti Roháč a Kamenná,
- rekonštrukcia autobusových zástavok,
- zavedenie triedeného odpadu,
- vytvorenie pracovných miest na ÚPSV a R,
- vybudovanie chodníka na Hričovský hrad,
- osadenie informačných tabúľ na Hričovský hrad a osadenie altánkov,
- organizovanie podujatí Deň matiek, Víťanie detí do života, mesiac úcty k starším, Mikuláš,
- oslavy 750. výročie prvej písomnej zmienky o obci - rok 2015,
- športové podujatia – streľba zo vzduchovky o „Putovný pohár starostky obce“, futbalové turnaje o „Putovný pohár Petra Pekaríka“.



## Časť A: Analytická časť

Analytická časť podľa jednotlivých oblastí prináša komplexné zhodnotenie a analýzu aktuálneho stavu, v akom sa obec nachádza. Zároveň vytvára predpoklad a možnosti rozvoja. Taktiež upozorňuje na možné riziká tak z vnútorného prostredia ako i vonkajšieho prostredia. Analýza informácií, databáz, kvantitatívnych a kvalitatívnych dát odhaľuje i vnútorný potenciál územia a limitujúce faktory rozvoja obce.

### Časť A I. Analýza vnútorného prostredia

#### Analýza silných a slabých stránok obce Hričovské Podhradie

##### **I. Geografická poloha a prírodný potenciál obce**

Hričovské Podhradie leží v Strážovských vrchoch v doline Závadského potoka v severozápadnej časti Slovenskej republiky, 6 km na severovýchod od Bytče v nadmorskej výške v rozmedzí 320 – 567 m, pričom stred obce je v nadmorskej výške 360 m. Svojou rozlohou 2,043 km<sup>2</sup> patrí k pomerne malým obciam okresu Žilina. Katastrálne hraničí s obcami Dolný Hričov, Paštinou Závadou a Hlbokým nad Váhom.

Kataster obce Hričovské Podhradie sa rozprestiera v doline Závadského potoka. Dolina na severozápade prechádza do Považského podolia a v juhovýchodnom smere zasahuje do Strážovských vrchov. Južnú časť katastra v Súľovských skalách tvoria treťohorné vápenité zlepenice, zvetrávaním ktorých vznikli ostré skalnaté hrebene a zaujímavé skalné skupiny. Sú súčasťou spomínaných Strážovských vrchov a teda z hľadiska geologickej stavby patria do kryštálicko – druhohorného pásma centrálnych Karpát. Tektonicky podmienené formy Súľovských skál sa viažu jednak na pozdĺžne a jednak na priečne poruchy. Na priečne poruchy sa pravdepodobne viažu viaceré prelomové doliny ku ktorým patrí aj prelom Závadského potoka nad Hričovským Podhradím. K Strážovským vrchom patrí aj časť bradlového pásma v ktorom vyniká najmä vápencová skupina v Manínskych vrchoch, budovaná druhohornými horninami. Jeho súčasťou je aj prírodný chránený výtvor Skalná ihla, ktorá sa nachádza v katastri obce.

Geomorfologické celky územia: 1. Žilinská kotlina, podcelok Žilinská pahorkatina, 2. Súľovské vrchy, podcelok Súľovské skaly, 3. Považské podolie, podcelok Bytčianska kotlina.

Hydrograficky územie spadá do povodia Váhu. Odvodňované je Závadským potokom. Závadský potok pramení v Žilinskej pahorkatine, západne od obce Brezany v nadmorskej výške okolo 490 m n. m. Je to ľavostranný prítok Váhu, meria 7,8 km a je tokom III. rádu. Medzi obcami Paština Závada a Hričovské Podhradie sa prerezáva severovýchodným výbežkom Súľovských vrchov a tiesňavou oddeľuje masív Veľkej skaly (529,6 m n. m.) na pravom brehu od masívu na opačnom brehu, na ktorom stojí Hričovský Hrad (564,0 m n. m.).

Prítoky Závadského potoka sú sprava zo severozápadného svahu Bodova (505,5 m n. m.), prítok z obce Dolný Hričov zľava spod Brezovej hory (679,9 m n. m.), zo severného svahu Roháča (802,7 m n. m.), spod Hričovského hradu z oblasti Saksovej a zo severného svahu Ostrého vrchu (548,5 m n. m.). Závadský potok ústi do jazera na ľavej nive Váhu, južne od obce Kotešová nadmorskej výške okolo 307 m n. m.

Na území obce sú zachytené 4 pramene z ktorých je obec zásobovaná pitnou vodou miestnym gravitačným vodovodom. Sú to: Hliniak, Roháč, Jamky a Záhrady. Ich celková výdatnosť je 1,0 l.s-1. Okrem nich je tu aj niekoľko súkromných studní, ich počet nie je však obcou evidovaný.

Z klimatologického hľadiska územie spadá do mierne teplej oblasti. Najteplejším mesiacom je júl a najchladnejším mesiacom január s priemernou teplotou v rozmedzí – 3 až – 60 °C. Úhrn zrážok je 700 – 1000 mm s maximom v júni a minimom vo februári. Podobne ako v iných častiach Slovenska aj tu prevládajú vetry severného a severozápadného smeru.

Prírodný potenciál obce tvoria hlavne historické a prírodné pamiatky.

**Hričovská skalná ihla** je chránená prírodná pamiatka, nachádzajúca sa v katastrálnom území obce Hričovské Podhradie ako skalný objekt ihlovitého tvaru skalná ihla výškou asi 10 m na rozhraní Súľovských vrchov a Považského podolia, ihla je denudačným zvyškom pôvodne väčšieho brala, ktoré sa vplyvom mechanického pleistocénu i chemického zvetrávania rozpadlo. Je morfológickou zaujímavosťou. V dolnej časti sa nachádza malé skalné okno – je to jediná skalná ihla na Slovensku s uškom. Skala je zarastená v kríkoch a prístup k nej nie je značený. Od roku 1965 bola vyhlásená za prírodnú pamiatku s výmerou 6 300 m<sup>2</sup>.



Foto: Jiří Kameníček - internet

**Hričovské rífy** sú chránenou prírodnou pamiatkou, nachádzajúcou sa v katastrálnom území obce. Predstavuje krajinný významný geologický povrchový útvar s hodnotnými paleontologickými nálezmi – litothamnií, dierkavcov, korálov. Ležia na rozhraní Súľovských skál a Považského Podolia. Geologicky sú Hričovské rífy veľké bloky (olistolity) rífových vápencov spodného paleogénu, ktoré ležia v mladších pieskovočoch Hričovského súvrstvia. Od roku 1990 je vyhlásená za prírodnú pamiatku s výmerou 2 000 m<sup>2</sup>.





*Foto. tik zilina.eu*

V obci sa nachádza zrúcanina Hričovského hradu – jeho vznik sa datuje do 13. storočia a má bohatú históriu. Leží v nadmorskej výške 507 m n.m. v pohorí Súľovských skál.



*Foto : wikipedia*

## Poľnohospodárstvo a lesné hospodárstvo

Úhrnné hodnoty druhov pozemkov v k. ú. Hričovské Podhradie

Územie	Celková výmera územia (ha)							
	Spolu	Poľnohospodárska pôda			Nepoľnohospodárska pôda			
Hričovské Podhradie		orná pôda	záhrada	trvalý trávny porast	lesný pozemok	vodná plocha	zast. plocha a nádvorie	ostatná plocha
2007	204,3	8,4	8,3	83,1	77,7	0,7	13,0	13,1
2014	204,3	8,3	8,2	82,8	77,4	0,7	13,4	13,8

Zdroj: Správa katastra SR

V rámci katastrálneho územia obce na poľnohospodársku pôdu pripadá 99,3 ha. Pokles za uvedené obdobie je 0,05 ha a taktiež pokles vo výmere lesných pozemkov o 0,3 ha. Nárast nastal u zastavaných plôch a ostatných plôch.

Z uvedených výmer vyplýva, že prevažnú časť katastra obce zaberajú trvalé trávne porasty a lesné pozemky. Pomerne rovnaké plochy zaberajú zastavané plochy a nádvorie, resp. ostatné plochy. Aj výmera ornej pôdy je takmer v rovnakom pomere k výmere záhrad a ovocných sádov. Zvyšok pripadá na vodné plochy.

Obyvatelia obce sa tradične zaoberajú poľnohospodárskou výrobou s prevažným zameraním na chov dobytka, najmä oviec, ošípaných, kôz a hydiny. Rastlinná výroba sa zameriavala na pestovanie obilnín, strukovín a krmovín.

V súčasnosti v rámci poľnohospodárstva obce tu od roku 1996 pôsobí Poľnohospodárske družstvo Agrofin so sídlom v Dolnom Hričove. Vzhľadom k veľkým výškovým rozdielom jeho hospodárenie na území Hričovského Podhradia sa orientuje na trvalé trávne porasty. Živočíšna výroba je zameraná na chov oviec a dojníc.

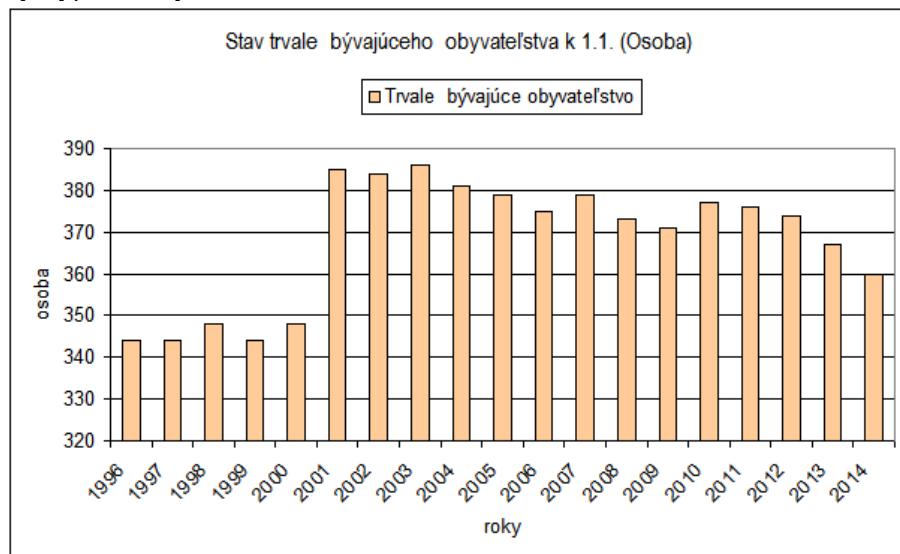
Lesné pozemky tvoria približne 38 % z celkovej výmery obce. Pôvodné lesy i rastlinstvo sa v dôsledku osídlenia doliny menilo. Samotná dolina je odlesnená, lesnaté sú len horské a podhorské časti obce s ňou hraničiace. V obci vzniklo Urbárske pozemkové spoločenstvo Hričovské Podhradie, ktoré hospodári na lesnej rozlohe 80 ha. Hospodársku činnosť a starostlivosť o lesy však prenajalo Štátnym lesom.

## II. Obyvateľstvo

- **Demografický vývoj**

Údaje o vývoji počtu obyvateľov v obci môžeme sledovať od roku 1869, kedy mala obec 238 obyvateľov. Najväčší nárast počtu obyvateľov bol zaznamenaný v rokoch 1970 - 1980 (417 a 410). Súčasný počet obyvateľov obce k 31. 12. 2014 bol 367 obyvateľov.

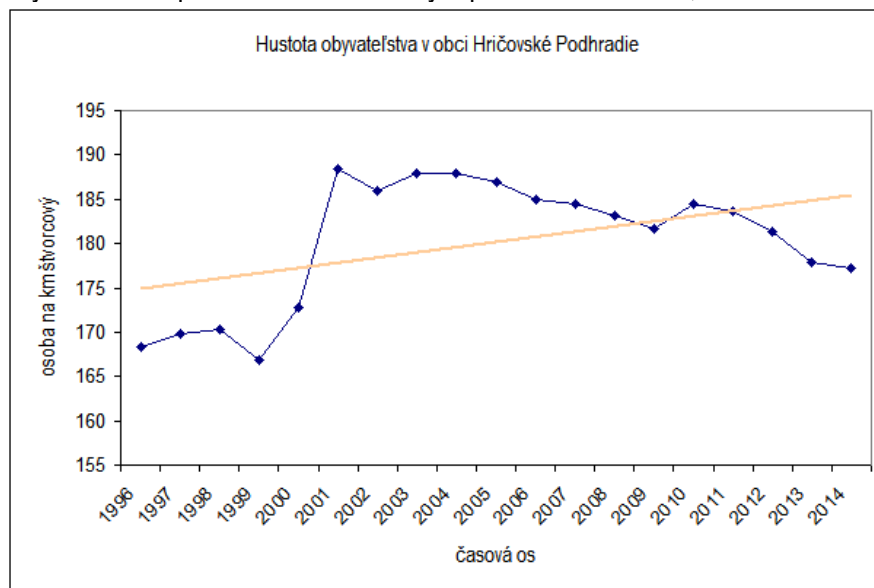
Vývoj počtu obyvateľov v rokoch 1996 - 2014



www.datacube.sk

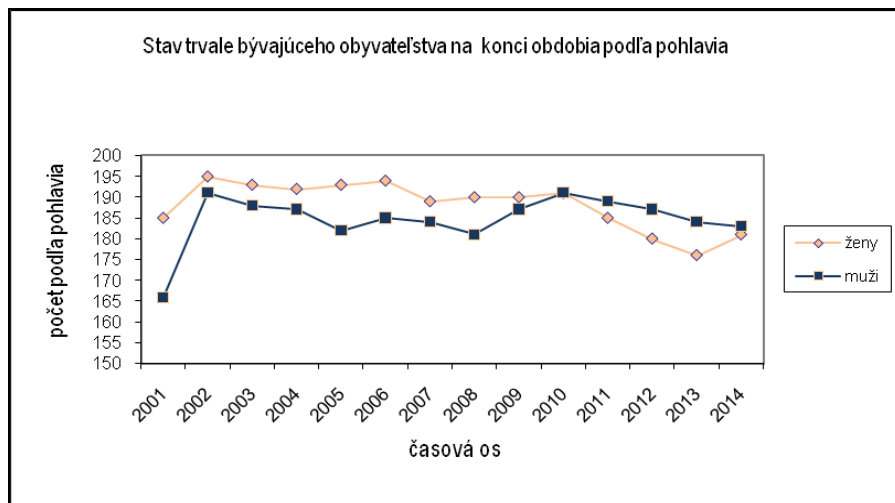
Z uvedeného grafu môžeme konštatovať, že najväčší nárast obyvateľov obce bol v roku 2001 a od vtedy sa počet obyvateľov drží nad hodnotou 360 obyvateľov s mierne klesajúcim trendom.

Vzhľadom k malej rozlohe obce je aj pri relatívne nízkom počte obyvateľov pomerne vysoká hustota obyvateľstva v porovnaní s celoštátnym priemerom SR 110,51 osoba na km<sup>2</sup>.



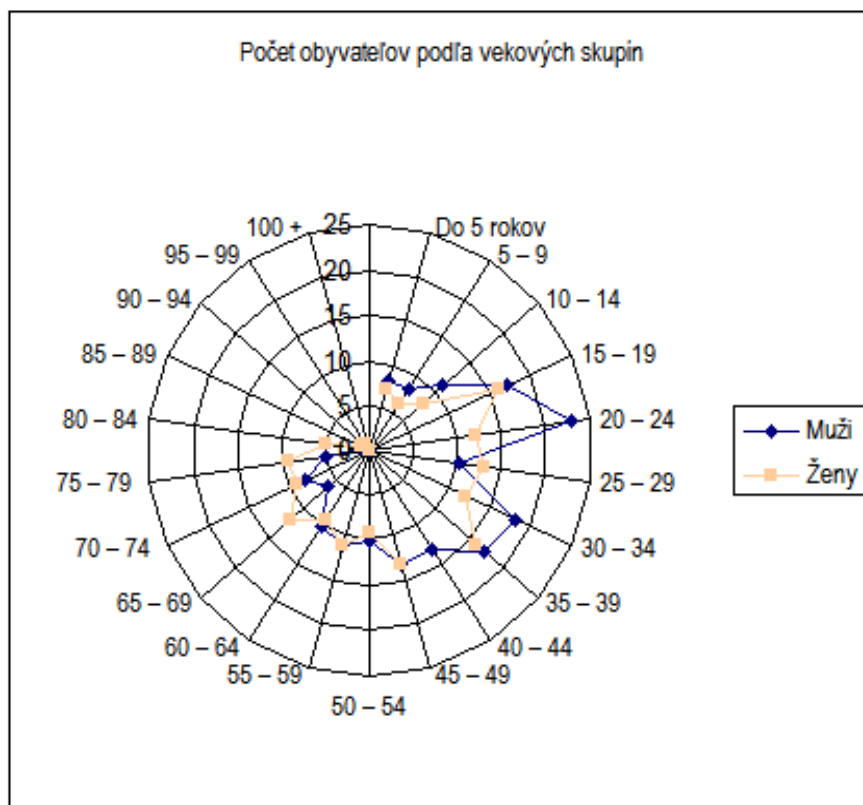
www.datacube.sk

V stave trvale bývajúceho obyvateľstva podľa pohlavia do roku 2010 prevládala ženská populácia nad mužskou, avšak od roku 2010 zaznamenávame prevahu mužskej populácie v obci. Z hľadiska počtu obyvateľov patrí obec Hričovské Podhradie do skupiny menších obcí.



[www.datacube.sk](http://www.datacube.sk)

Pri porovnaní vekových skupín obyvateľstva, prevláda u mužov skupina 20 – 24, silnejšie vekové zastúpenie je aj v vekových skupinách 15 -19 a 30 – 34 a 35 – 39, u žien prevládajú vekové zastúpenia 15 – 19 a 35 – 39 ako to vyplýva aj z nasledovného grafu.



Zdroj: [www.datacube.sk](http://www.datacube.sk), Sčítanie obyvateľstva 2011

Štruktúra obyvateľov obce podľa pohlavia a podľa produktívneho veku

Počet obyv.	v tom vo veku						Priemerný vek	Index starnutia
	predprod.	produkt.	poprod.	predprod.	produkt.	poprod.		
k 31.12.2014	absolútne			v %				
Muži 183	22	141	20	12,02	77,05	10,93	38,04	90,91
Ženy 181	21	123	37	11,60	67,96	20,44	43,04	176,19

Zdroj: www.datacube.sk

Percentuálna skladba obyvateľov podľa veku a pohlavia je nasledovná:

Muži 0 – 14 roční 12,02%, 15 – 59 roční 77,05 %, 60 a viac roční 10,93 %.

Ženy 0 – 14 ročné 11,60 %, 15 – 54 ročné 67,96%, 60 a viac ročné 20,44 %

Vývoj obyvateľov obce podľa produktívneho veku za obe pohlavia

Obec Hričovské Podhradie	2001	2002	2003	2004	2005	2006	2007	2008	2009	2010	2011	2012	2013	2014
Predproduktívny vek 0 -14	85	85	79	72	65	67	62	58	57	51	48	45	43	43
Produktívny vek 14 – 64	247	246	248	252	254	254	254	257	261	266	266	265	259	264
Poproduktívny vek 64 +	52	55	54	55	56	58	57	56	59	65	60	57	58	57

Zdroj: www.datacube.sk

Vývoj obyvateľstva v predproduktívnom veku v obci má výrazne klesajúcu tendenciu i keď v sledovanom období vývoj počtu obyvateľov v produktívnom veku má stúpajúci trend. Výhľadovo sa to môže prejaviť na celkovom znížení počtu obyvateľov.

Pohyb obyvateľov v obci

Obec Hričovské Podhradie	2001	2002	2003	2004	2005	2006	2007	2008	2009	2010	2011	2012	2013	2014
Migračné saldo (Osoba)	0	4	-1	-1	-4	9	-5	0	4	5	-2	-2	-6	7
Vystaňovaní z trvalého pobytu (Osoba)	4	3	2	4	11	1	9	0	3	6	7	2	8	0
Zomrelí (Osoba)	3	5	5	3	4	8	5	6	2	2	3	8	3	5
Narodení (Osoba)	2	3	1	2	3	3	4	4	4	2	3	3	2	2
Pristaňovaní na trvalý pobyt (Osoba)	4	7	1	3	7	10	4	0	7	11	5	0	2	7
Celkový prírastok (Osoba)	-1	2	-5	-2	-4	4	-6	-2	6	5	-2	-7	-7	4

Zdroj: www.datacube.sk

Celkový prírastok obyvateľstva v roku 2014 bol 4 osoby, čo je po predchádzajúcom mínusovom období priaznivé číslo.

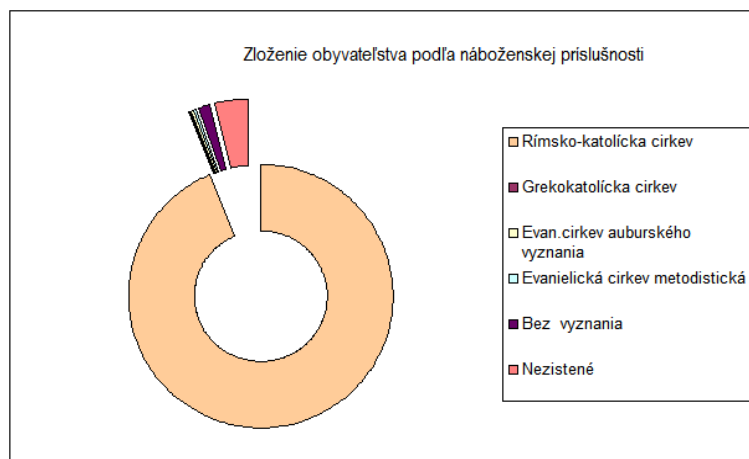


### Národnostná štruktúra

V štruktúre obyvateľstva podľa národnosti, ktoré žije na území obce Hričovské Podhradie podľa výsledkov sčítania obyvateľov, domov a bytov v roku 2011 je dominantnou národnosťou národnosť slovenská na ktorú pripadá podľa Sčítania obyvateľov, domov a bytov 2011 98,3 % obyvateľov obce. Zvyšok pripadá po jednej na českú, moravskú národnosť a 4 osoby nezistenej národnosti.

### Štruktúra obyvateľstva podľa religiozity

Dominantné zastúpenie v štruktúre podľa náboženskej príslušnosti má rímskokatolícka cirkev a to 93,6 %. Ostatné zistené náboženské príslušnosti sú zastúpené v minimálnej miere. U 4% obyvateľov nebolo zistené náboženské vyznanie a 1,6 % obyvateľstva je bez vyznania.



Zdroj: www.datacube.sk, Sčítanie obyvateľstva 2011

### Vzdelanostná štruktúra

Štruktúra obyvateľstva obce Hričovské Podhradie podľa najvyššie ukončeného stupňa školského vzdelania je nasledovná:

Stupeň vzdelania	Spolu	%
Základné	87	23,3
Učňovské (bez maturity)	77	20,6
Stredné odborné (bez mat.)	56	15,0
Učňovské s maturitou	15	4,0
Stredné odborné s maturitou	51	13,7
Úplné stredné všeobecné	7	1,8
Vyššie	6	1,6
Vysokoškolské bakalárske	5	1,3
VŠ magister., inž., doktorské	11	2,9
VŠ doktorandské	11	2,9
Vysokoškolské spolu	33	8,8
Bez školského vzdelania	54	14,5
Bez udania vzdelania	3	0,8

Zdroj: www.datacube.sk, Sčítanie obyvateľstva 2011

Z uvedenej tabuľky vyplýva, že z hľadiska vzdelania najpočetnejšia časť má ukončené základné 23,3 % vzdelanie a učňovské školstvo bez maturity 20,6 % spolu to je približne polovica 43,9 % obyvateľov obce. Stredné vzdelanie s maturitou má 17,7 % obyvateľov obce. Vysokoškolské vzdelanie má len 8,8 % obyvateľov obce pričom zaznamenávame aj veľký počet ľudí bez vzdelania a to až 14,5%.



### **III. Ekonomická štruktúra a ekonomický rozvoj**

#### **• Ekonomická štruktúra obce**

Podľa stavu zápisov v Obchodnom registri SR a registrácie na Živnostenskom úrade SR v roku 2015 na území obce podniká jedna spoločnosť s ručením obmedzeným a niekoľko živnostíkov. V obci sa nachádza píla na spracovanie dreva a firma S INTERTANK SLOVAKIA s.r.o., ktorá zabezpečuje medzinárodnú dopravu. V obci nie sú priamo objekty priemyselnej výroby.

Oblasť služieb je zastúpená len:

- predajňou potravín (p. Jaroš)
- predajňou potravín (p. Janka Randová)
- pohostinstvom - Krčma Lipa

V obci chýbajú:

- kadernícke služby, kozmetika, oprava obuvi, čistiareň šatstva, krajčírstvo,
- pošta, rôzne požičovne a iné služby,
- finančné služby,
- širokosortimentálna predajňa potravín a základné zabezpečenie služieb.

Objekty vo vlastníctve obce:

- budova kultúrneho domu, ktorá je súčasne sídlom obecného úradu,
- budova materskej školy a v jej prístavbe sa nachádza aj hasičský zbrojnica,
- kaplnka „Božieho milosrdenstva“, ktorá súčasne plní aj úlohu domu smútku,
- stará budova č. 54 (bývalá škola).

O optimálnom využití územia rozhoduje obecné zastupiteľstvo obce, ktorého hlavným cieľom je určiť optimálne možnosti rozvoja a koordinovaného funkčného usporiadania územia obce. Na základe zhodnotenia stavu územia sú definované zásady funkčného usporiadania z hľadiska sídelného potenciálu, krajinárskeho potenciálu, ochrany poľnohospodárskej pôdy, kultúrno-historického ochrany a ochrany a tvorby životného prostredia.

#### **• Ekonomická aktivita obyvateľstva**

Ekonomická aktivita obyvateľstva v obci je ovplyvnená zamestnanosťou obyvateľstva v produktívnom veku a tiež zamestnanosťou žien. V roku 2011 tvorilo aktívne obyvateľstvo 50,26% z celkového počtu obyvateľov obce. Obec ponúka celkovo obmedzený počet pracovných miest, a preto väčšina obyvateľov odchádza za prácou do centier zamestnanosti, prípadne do zahraničia.

Obec Hričovské Podhradie	Ekonomická aktivita														
	obyvatelia spolu	pracujúci okrem dôchodcov	pracujúci dôchodcovia	osoby na MD	osoby na rodič. dovolenka	nezamestnaní	študenti stredných škôl	študenti vysokých škôl	osoby v domácnosti	dôchodcovia	prijemcovia kapitálových príjmov	deti do 16. rokov	iná	nezistená	z toho ekonomicky aktívni
	372	155	9	1	8	22	29	7	1	83	0	52	3	2	187

Zdroj: www.datacube.sk Sčítanie obyvateľstva 2011

Obyvatelia obce využívajú pracovné príležitosti najmä v okolitých obciach a mestách ako je Dolný Hričov, Žilina, Bytča a Považská Bystrica.

#### IV. Sociálna infraštruktúra

##### • Školstvo

Od roku 2002 prešli kompetencie materských a základných škôl na samosprávu obce. V rámci nich je v súčasnosti v správe obce len materská škola.

Obec umožňuje deťom navštevovať materskú školu pre okolité obce a to Paština Závada, Peklina, Dolný Hričov a teda aj Hričovské Podhradie.

V obci nie je základná škola. Po zrušení Základnej školy v Hričovskom Podhradí, počínajúc školským rokom 1976/77 až po súčasnosť všetky školopovinné deti z obce dochádzajú do Základnej školy P.V. Rovnianka v Dolnom Hričove. Vzhľadom k nízkemu počtu obyvateľov obce nie je zastúpené stredné a ani učňovské školstvo v dôsledku čoho je potrebné za ním dochádzať najmä do Považskej Bystrice, Žiliny a Bytče a podľa zamerania.

##### • Zdravotníctvo, sociálna starostlivosť

Obec z hľadiska poskytovania zdravotníckych služieb spádovo patrí do 6 km vzdialeného mesta Bytča a nemocnice s poliklinikou v Žiline.

V obci sa nenachádza zariadenie poskytujúce zdravotnú starostlivosť a ani opatrovateľskú službu. Zdravotnú starostlivosť zabezpečujú ambulancie v Bytči a Žiline a ambulancia zubného lekára v Dolnom Hričove. Ostatnú zdravotnú a sociálnu starostlivosť zabezpečuje agentúra domácej ošetrovateľskej starostlivosti (ADOS), ktorá poskytuje komplexne domácu ošetrovateľskú starostlivosť chorým a pôrodnú asistenciu ženám, u ktorých sa predpokladá, že ich zdravotný stav si nebude vyžadovať nepretržitý pobyt v ústavnom zdravotníckom zariadení, a osobám, ktoré poskytnutie ústavnej zdravotnej starostlivosti odmietli. V obci sa nenachádza lekáreň.

##### • Občianska vybavenosť

Občianska vybavenosť je popísaná v ekonomickej štruktúre obce. V obci sa nachádzajú predajne základného potravinového tovaru, pohostinské služby, knižnica, ihrisko. V obci aktívne pracuje OZ na záchranu Hričovského hradu. V obci veľmi chýba najmä dobré zásobovanie potravinami a základné služby obyvateľom.

## **V. Technická infraštruktúra**

- **Inžinierske siete**

### Vodovodná sieť

V súčasnosti je obec zásobovaná miestnym gravitačným vodovodom prostredníctvom štyroch prameňov a to: Jamky, Záhradky, Roháč a Hliniak. Posledne menovaný je z nich najvýdatnejší. Voda z nich je zachytená do vodojemu s celkovým objemom 50 m<sup>3</sup>, ktorý je v správe SEVAK a.s. Žilina. Celková dĺžka vodovodu je 2,9 km, z toho pripadá 2,1 km na rozvodné a 0,8 km na prívodné potrubie. Za dodávku množstva a kvality vody zodpovedá SEVAK a.s. Žilina. Okrem toho časť domácností je zásobovaná vlastným skupinovým vodovodom. Niekoľko domácností má aj vlastné staré studne, ktoré nie sú evidované obecným úradom. Z celkového počtu obyvateľov (379) v roku 2014, je zásobovaných vodou 71% obyvateľov obce prostredníctvom 62 vodovodných prípojok.

### Kanalizačná sieť

V súčasnosti nie je obec vybavená kanalizáciou a aj z toho dôvodu sú odpadové vody vedené do žump a septikov, prípadne trativodov. Odvádzanie splaškov týmto spôsobom môže ohrozovať čistotu podzemných vôd. Na vybudovanie kanalizácie chce obec využiť financie zo štátneho rozpočtu, ako aj z nenávratného finančného príspevku. Vhodné by bolo združenie investičných prostriedkov Hričovského Podhradia s okolitými obcami Paština Závada a Dolný Hričov časť Peklina. V súčasnosti bude potrebné zadať vypracovanie spoločného projektu.

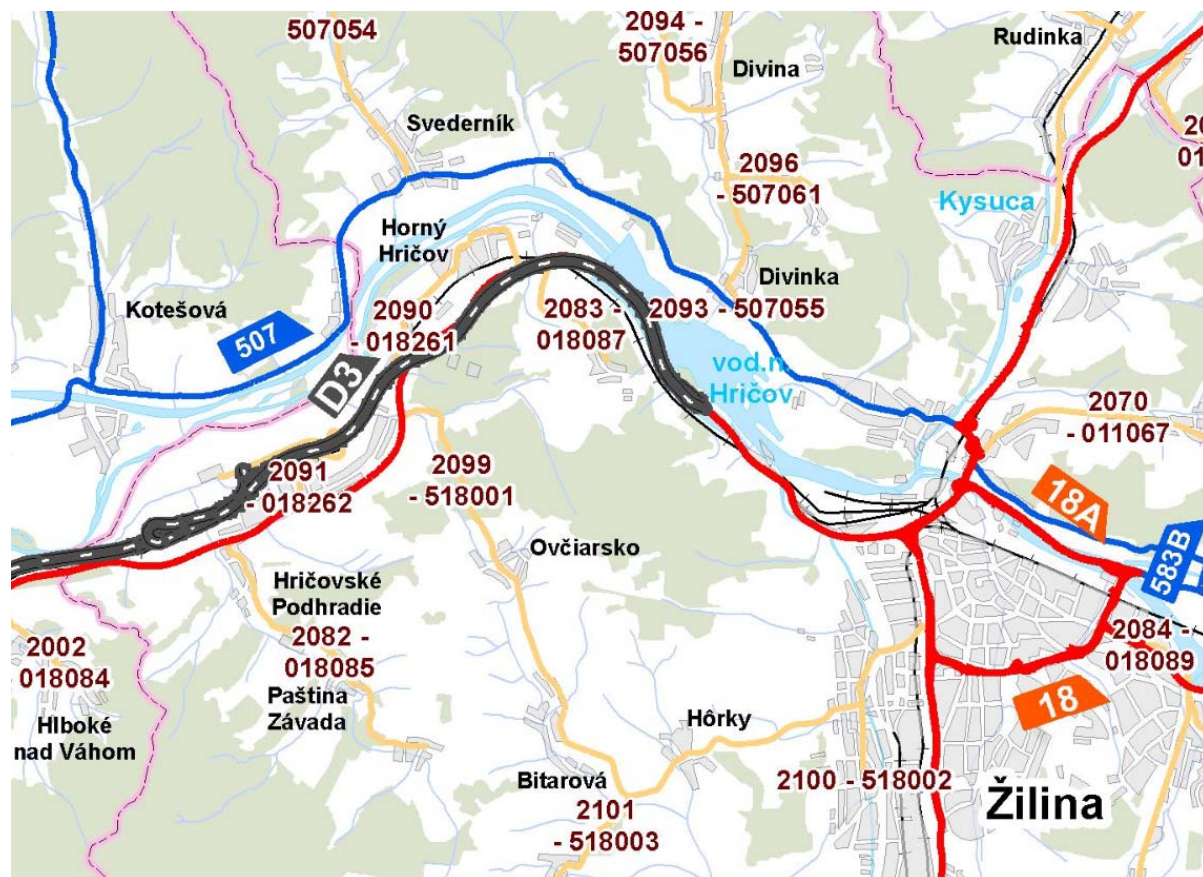
### Plynofikácia

K plynofikácii obce sa pristúpilo v r. 1989 spolu s Dolným Hričovom a dokončená bola v r. 1997, takže v súčasnosti sú napojené na plyn všetky domácnosti. Zásobovanie sa uskutočňuje z VVTL plynovodu cez regulačnú stanicu v Dolnom Hričove. Celková dĺžka potrubia je 3,5 km. Jednotlivé objekty sú zásobované stredtlakovými prípojkami plynu cez domové regulátory plynu.

### Dopravné siete

Obec Hričovské Podhradie je prostredníctvom cesty III. triedy č. 2082 - platné od 1.2.2015 (staré číslo 01885) napojená na štátnu cestu I. triedy č. 18 spájajúcej Prešov, Poprad, Žilinu, Bytču s hranicou s Českou republikou. V blízkej budúcnosti prostredníctvom privádzača v Dolnom Hričove bude mať obec napojenie aj na diaľnicu D 1 a D 3. Obec má aj 2,1 km miestnych bezprašných komunikácií.

Mapa územia s novými a pôvodnými číslami ciest

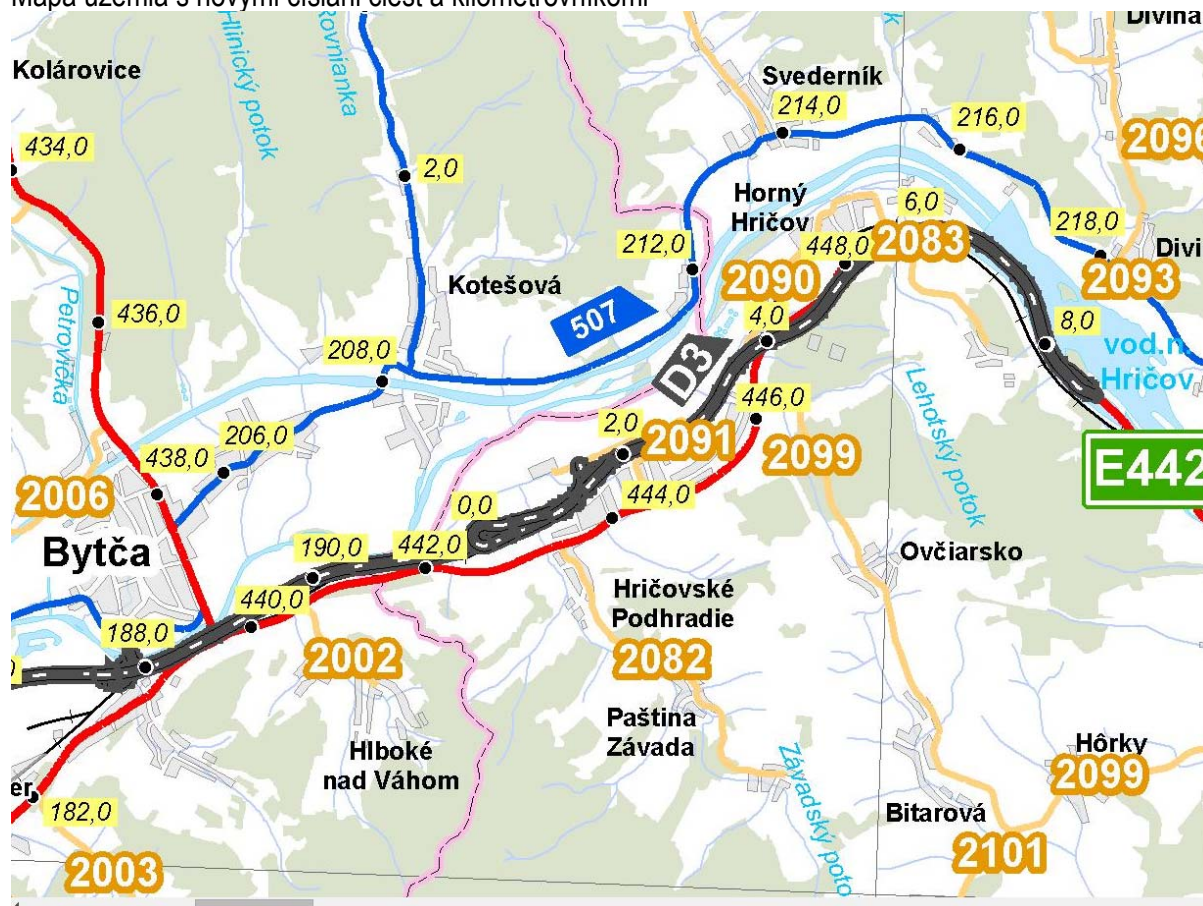


Zdroj: Slovenská správa ciest

V obci sa nachádzajú tri autobusové zastávky – Medziskalie, Čvapek a Hričovské Podhradie rázcestie. Zatiaľ čo prvé dve sa nachádzajú na vyššie spomínanej ceste III. triedy medzi Dolným Hričovom a Peklinou a hlavnou komunikáciou, posledne menovaná zastávka je na hlavnej komunikácii medzi Bytčou a Žilinou a súčasne je prirodzenou dopravnou i spojovou križovatkou. Dopravnú obsluhu obce zabezpečuje SAD Žilina. Obec nemá priame napojenie na železničnú sieť, takže cestujúci sú nútení využívať železničné stanice v Dolnom Hričove, resp. Bytči, ktorými prechádza trať celoštátneho i medzinárodného významu č. 120 Bratislava – Žilina – Košice.



Mapa územia s novými číslami ciest a kilometrovníkmi



Zdroj: Slovenská správa ciest

#### Odpadové hospodárstvo

Obec Hričovské Podhradie realizuje triedenie komunálneho odpadu od roku 2007 v týchto kategóriách: plasty, tetra-paky, sklo a papier. Vývoz separovaného odpadu a vývoz komunálneho odpadu zabezpečuje žilinská firma T+T a.s. dva krát mesačne. Obec nemá vypracovaný program odpadového hospodárstva na roky 2011 – 2015. V roku 2014 bolo v obci vyprodukovaných 45,69 t komunálneho odpadu a približne 6 ton vyseparovaného odpadu. Obec kladie dôraz na separovanie a zhodnocovanie odpadov.

#### VI. Infraštruktúra v oblasti kultúry a športu

- **Kultúrno – historické pamiatky**

##### História

Prvá písomná zmienka o obci pochádza z roku 1265. Jej pôvodný názov bol Hrichow, v r. 1271 Hrychov. Vlastná obec ktorá vznikla pri hrade Hričov je prvý krát doložená v r. 1469 ako possessio Waralya a v r. 1598 Podhradie. Jej súčasný názov Hričovské Podhradie sa objavuje až v roku 1808. V r. 1282 k hradnému panstvu patrili aj dediny Dolný a Horný Hričov, Peklina a Ovčiarsko a v r. 1469 aj Hlboké, Závadka, Veľká Kotešová a Dlhé Pole.

Pôvodne sa obyvatelia zaoberali najmä poľnohospodárstvom, pastierstvom, ovocinárstvom, prácou v lesoch, furmanská doprava a neskôr aj pltníctvom. Z drobných remesiel mali zastúpenie mlynári, pekári, kováči a tesári. V roku 1770 pracovali v dedine dva vodné panské mlyny. Na začiatku 19. storočia sa na území obce spomína aj vápenka a okolo roku 1830 sa v obci robili pokusy aj o ťažbu uhlia.

V období od 1. januára 1973 do 31.12.1990 bolo Hričovské Podhradie súčasťou Dolného Hričova. Z hľadiska správneho spadala pod miestny národný výbor uvedenej obce. K 1. januáru 1991 sa vytvoril samostatný samosprávny celok Slovenskej republiky, združujúci osoby, ktoré majú na jej území trvalý pobyt. Stalo sa tak právnickou osobou, ktorá samostatne hospodári s vlastným majetkom a vlastnými príjmami. Má právo na vlastné symboly ku ktorým patria: erb obce a vlajka obce.

Erb obce: v zelenom štíte po striebornej mreži ponad strieborný vyrastajúci trs trávy skáčuci zlatý obrátený jeleň v striebornej zbroji, vľavo strieborný vyrastajúci vysoký prehnutý výhonok.

Vlajka obce: pozostáva z piatich pozdĺžnych pruhov vo farbách zelenej (1/9), bielej (2/9), žltej (2/9), zelenej (2/9) a bielej (1/9). Vlajka má pomer strán 2:3 a ukončená je tromi cípmi, t.j. dvomi zástrihmi, siahajúcimi do tretiny jej listu.

#### • **Súčasnosť**

Obec Hričovské Podhradie je potočnou radovou obcou, ktorá z hľadiska územno-správneho členenia patrí do okresu Žilina a z hľadiska vyššieho samosprávneho územného celku do Žilinského samosprávneho kraja. Z regionálneho hľadiska obec spadá do regiónu Horného Považia. Od 29.4.2003 je Hričovské Podhradie súčasťou Euroregiónu Beskydy a patrí tiež do mikroregionálneho združenia „MIKROREGIÓN HRIČOV“. Obec sa podieľa na príprave stratégie rozvoja OZ verejno súkromného partnerstva Miestna akčná skupina Zem Palatína Juraja Thurzu.

Obec má jedno katastrálne územie, ktoré má pretiahnutý tvar v smere severovýchod – juhozápad. Susedí s tromi obcami, pričom s obcou Dolný Hričov je oddelená umelou hranicou. Hranice s obcami Paština Závada a Hlboké nad Váhom sú prírodné. Juhozápadná hranica s obcou Hlboké nad Váhom tvorí zároveň hranicu s okresom Bytča.

Katastrálne územie obce Hričovské Podhradie má rozlohu 2,04 km<sup>2</sup>, Zastavaná plocha je sústredená v okolí toku Závadského potoka v centrálnej a vo východnej časti územia obce.

#### • **Aktivity**

##### **Kultúrne aktivity**

Centrom kultúry v obci je kultúrny dom. V súčasnosti tu sídli OÚ Hričovské Podhradie a materská škola. Samotný kultúrny dom disponuje jednou sálou s javiskom, kuchynkou a sociálnymi zariadeniami. Kultúrny dom slúži na rôzne spoločenské aktivity, napr.: prezentačné účely firiem, rodinné oslavy, kary, svadby či tanečné zábavy. Organizuje sa tu tiež dominantná časť pravidelných kultúrnych podujatí obce, z ktorých možno spomenúť oslavu spojenú s programom pri príležitosti dňa matiek, stretnutie pre starších občanov, alebo aj uvítanie novonarodených detí do života s posedením rodičov. Obec organizuje tradičné kultúrne podujatia ako: Oslava fašiangov s karnevalom, Víťanie detí do života, Deň matiek, Strelecká súťaž o pohár starostky obce, Stretnutie starších občanov a Mikuláš v obci

Obecná knižnica bola zriadená v roku 1967. Jej fond bol pôvodne vybudovaný zasielaním knižných publikácií Okresnou a Krajskou knižnicou v Žiline. Od roku 1990 prírastok knižného fondu obec zabezpečuje svojpomocne.

Knižnica v súčasnosti eviduje 4901 zväzkov, čo je dvojnásobný nárast oproti minulému obdobiu, i keď počet čitateľov sa tomuto trendu neprispôbil. Požičiavanie kníh zaobstarávajú pracovníčky obecného úradu v rámci úväzku jednu hodinu týždenne.

Obec Hričovské Podhradie má uzatvorenú zmluvu o spolupráci s obcou Kozy nachádzajúcou sa v Sliezskom vojvodstve v Poľskej republike. Spolupráca by mala byť zameraná na spoločné projekty a výmeny v kultúrnej, ekonomickej, technologickej a športovej oblasti. Podobná spolupráca sa črtá aj s obcou Šebetov v Českej republike. Od 29.4.2003 je obec súčasťou Euroregiónu Beskydy.

Popri uvedených činnostiach by vzájomné vzťahy mohli byť založené aj na prezentácii nášho umenia, vzájomnej spolupráci seniorov, aktívnej účasti na slávnostiach družobných obcí, recipročnej výmene rodín a pod. Uvedené aktivity by mohli napomôcť prezentácii a zviditeľneniu sa obce a tým prispieť k rozvoju cestovného ruchu.

### **Športové aktivity**

V obci pracuje Športový klub - pod názvom STJ Družstevník Hričovské Podhradie. Jeho činnosť je zameraná na futbal, najmä v kategórií dospelých, ktorí hrajú pravidelnú oblastnú súťaž - III.B triedu.

Popri pravidelnej súťaži usporadúva TJ každoročne v júli aj futbalový turnaj o putovný pohár Petra Pekaríka. Účastníkmi uvedeného turnaja sú spravidla okolité obce – Dolný Hričov, Hlboké nad Váhom, Kotešová, Ovčiarsko, Bitarová či Bytča - Hrabové.

### **Dobrovoľný hasičský zbor**

V súčasnosti je hasičská zbrojnica vybavená dvoma motorovými striekačkami PS-8 a PPS-12. Sklad hasičov bol prebudovaný na požiarnu zbrojnicu a priebežne je modernizované i technické vybavenie hasičského zboru napr. nový protipovodňový vozík.

### **Základná organizácia technických športov**

Činnosť organizácie ako organizačne tak aj súťažne je zameraná na preteky cestných motocyklov, preteky v zimnom biatlone a strelecká súťaž z malokalibroviek a vzduchoviek. Organizácia 32 člennú organizačnú základňu a organizuje každoročne súťaž v strelbe zo vzduchoviek o „Putovný pohár starostky obce“.

## **Časť A II. Analýza vonkajšieho prostredia**

### **Analýza príležitostí a ohrození obce Hričovské Podhradie**

Príležitosti pre rozvoj obce je niekoľko: jej dopravné napojenie teda poloha obce jej priame napojenie z ciest I triedy a diaľnice, prírodné danosti ako i absencia priemyselnej výroby. Obec má predpoklady a danosti vytvárať podmienky pre rozvoj cestovného ruchu v obci a okolí a umožniť podnikateľským subjektom pôsobiacim v oblasti cestovného ruchu realizovať svoju činnosť v danej lokalite. Priamo v obci sa v súčasnosti nenachádzajú stravovacie a ubytovacie zariadenie.

Turistický potenciál v obci predstavujú najmä prírodné a historické atraktívne prostredie ako i možnosť cykloturistiky a turistiky. Cestovný ruch možno orientovať na využívanie prírodného potenciálu obce, možnosti jeho prezentácie, rozvoj ekologicky málo záťažových foriem cestovného ruchu v obci a jej okolí, ktoré sú atraktívne pre návštevníka.

Primárna ponuka je zastúpená zrúcaninou Hričovského hradu, ktorá sa nachádza priamo v katastri obce, ale i zvonnicou postavenou začiatkom 20. storočia. Nie zanedbateľné sú aj prírodné danosti – Hričovská skalná ihla, chránený prírodný vápencový výtvor, ako aj existujúce prostredie podhoria Strážovských vrchov, najmä blízkosťou atraktívnych štátnych prírodných rezervácií (ŠPR) Súľovské skaly a Manínska tiesňava. Perspektívne pre cestovný ruch a turistiku by sa mohla využiť dolina Závadského potoka, čo by si vyžiadalo spoluprácu Hričovského Podhradia s okolitými obcami - Paštinou Zavadou a Dolným Hričovom – Peklinou, resp. spoluprácou v rámci mikroregiónu Hričov.

Obec a jej okolie poskytujú popri turistike vhodné podmienky aj na cykloturistiku. Jedná sa o atraktívne prostredie pre rozvoj nie príliš namáhavých foriem turistiky. Reliéf terénu je pomerne málo až stredne náročný na cyklistické túry i turistiku samotnú. Existuje tu sieť značených ale i neznačených turistických

a cyklistických chodníkov. Územím obce vedie červená turistická značka zo Strážova cez Ovčiarско, Hričovský hrad do Súľova cez Súľovské skaly. V blízkosti obce prechádza Vážska cyklomagistrála. okolité hrady – Súľovský, Hričovský, Považský, ale i vzdialenejšie Lietavský, Starý hrad, resp. Strečno a zámky – Bytčiansky, Budatínsky a Kuneradský. Popri hradoch a zámkoch lákavé sú aj cyklociele sedlá Pastúch a Roháčske sedlo v Súľovských skalách, poprípade vzdialenejšie ciele v Javorníkoch, vrátane ich vrcholu Veľkého Javorníka, poprípade návšteva kúpeľného mesta Rajecké Teplice. Významné je aj prepojenie na cyklotrasy v Českej republike. Uvedené možnosti pre turistický ruch je však možné využiť za predpokladu vybudovania parkoviska pod hradom, ale i ubytovacích kapacít vrátane možnosti občerstvenia. Pri vybudovaní ubytovacích kapacít v obci bude možné turistiku obohatiť o 3 – 5 denný cyklopobyt.

Popri spomenutých kultúrnych pamiatkach – hrade a zvonici, k novým stavbám patrí sakrálny objekt kaplnky „Božieho milosrdenstva“ z roku 2003.

Hypoturistika ako element rozvoja agroturistiky môže vo významnej miere zatriktívniť obec i jej širšie okolie. Avšak všeobecná dostupnosť a kvalita poskytovaných služieb v danej lokalite zatiaľ absentuje. V ponuke by malo byť zahrnuté ubytovanie, stravovanie, jazda na koni, ako aj rozšírená ponuka na víkendové, resp. prázdninové pobyty.

Sekundárna ponuka cestovného ruchu predstavuje služby a aktivity, ktoré sa na riešenom území v rámci cestovného ruchu nachádzajú a nadväzujú tak na primárnu ponuku a dotvárajú tak komplexný balík cestovného ruchu. Obec zatiaľ nedisponuje parkoviskom ani ubytovacími zariadeniami. Podobne neexistujú ani možnosti stravovania. Uvedené nedostatky súčasne vytvárajú priestor na ich postupné budovanie, bez čoho nie je ani ďalší rozvoj v oblasti cestovného ruchu mysliteľný.

Nevyhnutným predpokladom pre rozvoj cestovného ruchu sú doplnkové služby orientované na športové vyžitie a relax, ale aj na obchodnú sieť zaujímavú pre návštevníka. Pri plánovaní rozvoja územia bude potrebné vyvinúť maximálne úsilie a podporu pre rozvoj uvedených služieb v spolupráci s v obcami združenými do MIKROREGÓNU Hričov.

Jednou z príležitostí obce je ochrana a revitalizácia verejnej zelene v periférnych častiach obce, a rovnako aj vytváranie nových zelených zón určených pre oddych a relaxáciu jej obyvateľov a návštevníkov zvýši aj estetickú funkciu a zlepší celkový vzhľad obce.

Momentálne najväčšou prioritou a príležitosťou pre ďalší rozvoj obce je úprava Závadského potoka v časti Na stave a rekonštrukcia budovy č. 54 na komunitné a spoločenské centrum.

V obci je potrebné vybudovať a rozvinúť kultúrnu, spolkovú a záujmovú činnosť. K ich organizácii by mohli prispieť neziskové organizácie a rovnako aktívni dobrovoľníci z obce a okolia.

V budúcnosti by mohla obec využiť možnosti poskytnúť najmä mladým rodinám výhodné podmienky pri podpore individuálnej bytovej výstavby.

Najväčším ohrozením ďalšieho rozvoja obce je v súčasnosti nedostatok finančných prostriedkov. Obec by mala pokračovať v snahách o získanie finančných dotácií z rôznych zdrojov, či už zo štátneho rozpočtu alebo fondov EÚ tak, ako to bolo v minulom období.

Jedným zo sociálnych rizík ohrozujúcich ďalší rozvoj obce je nezáujem občanov o spoluprácu a pasivita obyvateľov, nezúčastňujú sa obecných zastupiteľstiev, neriešia veci verejné. V budúcnosti by sa obec mala snažiť motivovať svojich obyvateľov, aby sa viac zapájali do fungovania samosprávy a aby mohli svojimi nápadmi a návrhmi prispieť k zlepšeniu povedomia o samospráve obce.



Ako ohrozenie obce vnímame nedostatočný záujem potenciálnych investorov o podnikanie na území obce. S týmto úzko súvisí aj nedostatok pozemkov vo vlastníctve obce, či ich vysporiadanie ktoré by týmto investorom mohla obec ponúknuť.

### STEEP analýza

Je analýzou externého prostredia, ktoré má vplyv na fungovanie samosprávy. V priebehu analýzy sa hodnotí miera vplyvu spoločenských, technických, ekonomických, environmentálnych a politických faktorov na existenciu samosprávy a jej fungovanie.

Sociálne	Technologické	Ekonomické	Ekologické	Politické	Hodnoty
nezáujem o verejné veci	nevyužívanie nových technológií	finančné podhodnotenie samosprávy	chýbajúca kanalizácia	politika vlády v konkrétnej oblasti	zmena myslenia
absencia vzdelávacích aktivít	zimná údržba ciest	neexistencia výrobných podnikov	nedostupnosť chránených prírodných útvarov	legislatíva	atraktivita obce
absencia spolkových činností	finančné obmedzenie pre využívanie nových technológií	zníženie kúpyschopnosti obyvateľstva	ochrana životného prostredia	nevysporiadané pozemky	spoločenská angažovanosť, dobrovoľníctvo
absencia sociálnych a zdravotných zariadení		vplyv daňovej politiky	znečistený potok-biokoridor		sociálne zdravotné zabezpečenie občanov

Zdroj: vlastný materiál

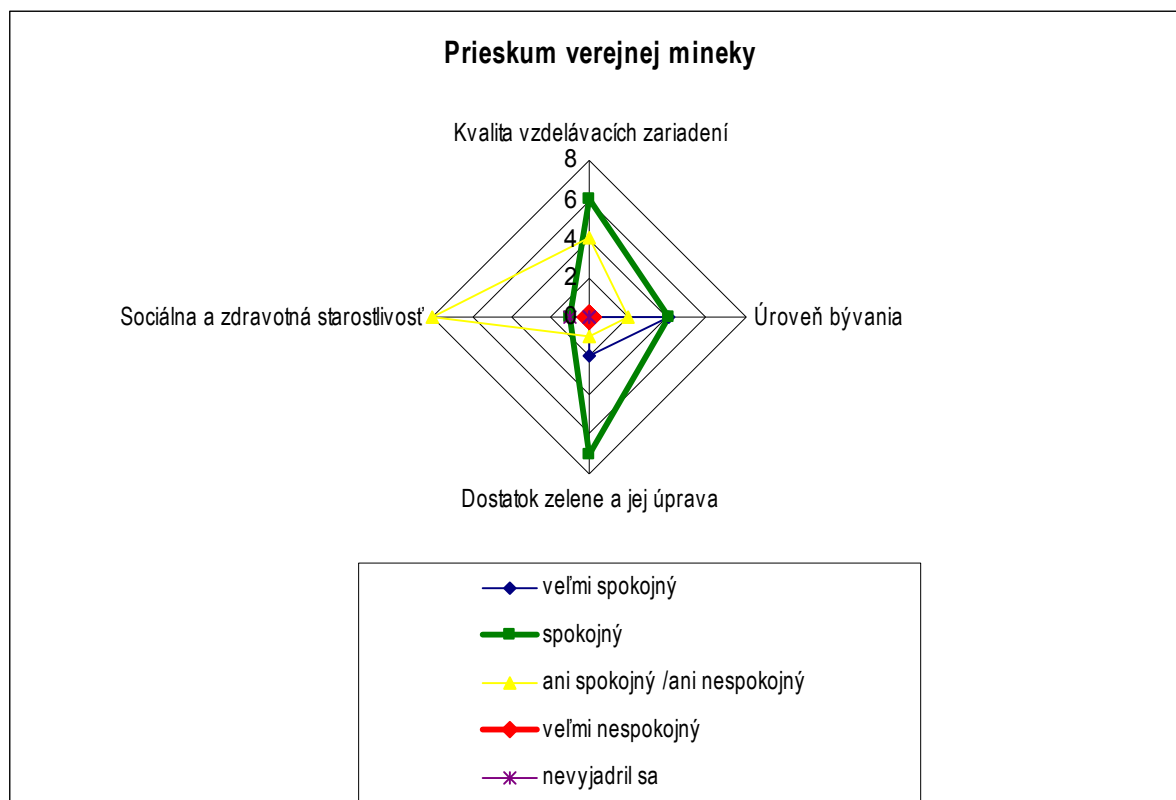
Na dianie v obci majú vplyv občania, podnikateľské subjekty, občianske iniciatívy a spolky, ktorých je však v obci málo.

## Prieskum verejnej mienky

Prieskum verejnej mienky obyvateľstva obce bol robený formou dotazníka, v ktorom respondenti odpovedali na 15 otázok, pričom v jednej otázke sa respondenti mohli vyjadriť k aktivitám, ktoré by sa mali realizovať v obci. Výsledky prieskumu je možné vidieť v grafickom vyjadrení na základe ktorého bolo možné určiť akým smerom by sa mala obec rozvíjať a ako vnímajú obyvatelia svoju obec.

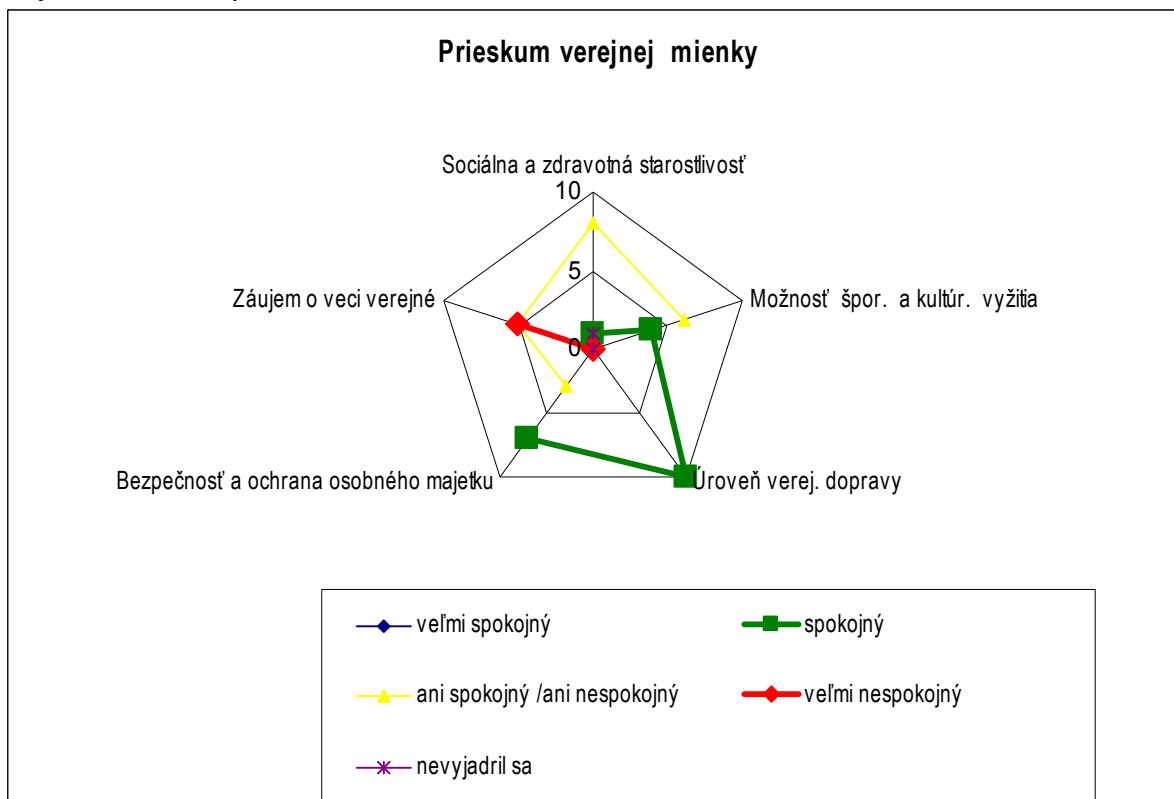
Obyvatelia obce Hričovské Podhradie, svoju obec vnímajú v prvom rade ako peknú dedinku a miestni aj ako rodnú dedinku.

Ako možno vidieť v grafickom vyjadrení, respondenti prejavili spokojnosť s úrovňou vzdelávacích zariadení. Taktiež s úrovňou bývania boli respondenti spokojní, prípadne sa nevedeli vyjadriť. S dostatkom zelene a jej úpravou, boli občania celkovo spokojní, avšak s otázkou zdravotnej a sociálnej starostlivosti sa odpovede orientovali do neurčitej polohy ale pri možnosti riešenia tejto situácie ako naliehavej v obci, nepreferovali túto oblasť za nutnú riešiť v tomto programovacom období.



Zdroj: Prieskum verejnej mienky

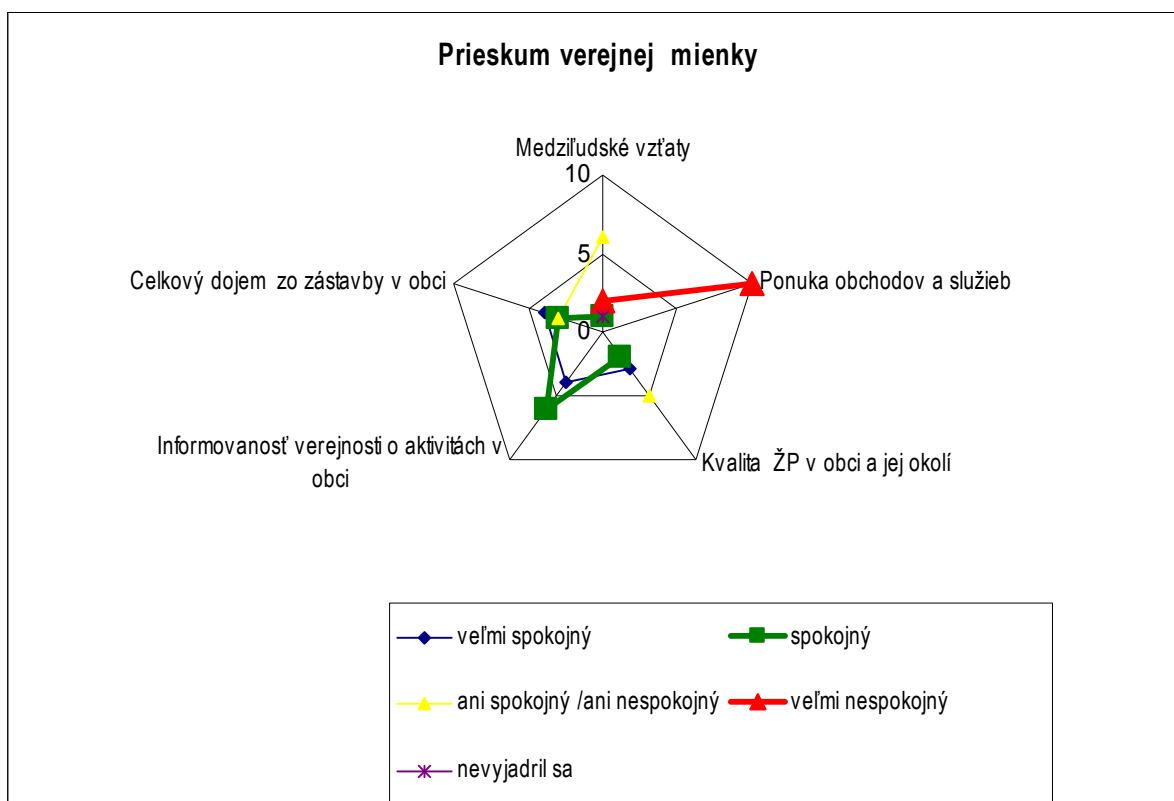
Otázka športového vyžitia bola hodnotená spokojnosťou ale je potrebné ju riešiť, nakoľko obec má v tejto oblasti rezervy.



Zdroj: Prieskum verejnej mienky

S úrovňou verejnej dopravy je verejnosť spokojná, menej spokojní sú s bezpečnosťou a ochranou spoločného majetku a tiež nespokojní sú zo záujmom o veci verejné.

V ponuke obchodov a služieb sa občania vyjadrili značnú nespokojnosť, tu by občania ocenili ich rozšírenie. Taktiež s kvalitou životného prostredia bola vyjadrená spokojnosť s určitou rezervou na zvýšenie kvality. S informovanosťou verejnosti o veciach verejných ako i celkový dojem zo zástavby v obci bol hodnotený ako uspokojivý a rovnako je to aj s medziľudskými vzťahmi.



Zdroj: Prieskum verejnej mienky

#### Kontrolný zoznam pre hodnotenie možných rizík

Druh rizika	Objekt rizika	Zdroj rizika	Nežiaduce dôsledky	Pravdepodobnosť
Individuálne	občania	nízka inovatívnosť občanov	stagnácia obce	10%
Technické	majetok obce-	neudržateľnosť údržby o obnovy majetku obce	degradácia majetku obce	20%
Ekologické	životné prostredie obce	obyvatelia obce	schátralé domy, úprava zelene, prístup k prírodným pamiatkam	20%
Sociálne	kultúrno-spoločenský život	blízkosť kultúrnych a spoločenských centier	nízka kvalita spoločenského života	20%
Ekonomické	rozpočet obce	nízke príjmy obce	nízke zdroje na rozvoj obce	30%

Zdroj: vlastný materiál

### Časť A III. Zhodnotenie súčasného stavu územia

#### SWOT analýza

Silné stránky	Slabé stránky
<ul style="list-style-type: none"> <li>• atraktívny mikroregión s kvalitným životným prostredím</li> <li>• významné historické pamiatky na území obce - hrad Hričov a prírodný výtvor Hričovská skalná ihla, Hričovské rífy ako atraktivity nadregionálneho významu</li> <li>• vidiecke podhorské sídlo s potenciálom pre aktivity v prírode – turistika, cykloturistika, športová strelba, bežecká stopa, poľovníctvo,</li> <li>• výhodná poloha k štátnej ceste I/18,</li> <li>• napojenie prostredníctvom diaľnice D1 na medzinárodné dopravné koridory – Bratislava – Košice</li> <li>• blízkosť CHKO Strážovské vrchy a turisticky zvlášť atraktívnych ŠPR – Súľovské skaly a Manínska tiesňava</li> <li>• vhodné podmienky pre rozvoj agroturistiky a vidieckej turistiky</li> <li>• priaznivý počet obyvateľov v produktívnom veku</li> <li>• dostatok pracovnej sily</li> <li>• vlastný kultúrny dom</li> <li>• relatívna bezpečnosť, nízka, alebo žiadna kriminalita</li> <li>• dostatok pitnej vody z vlastných zdrojov</li> <li>• obec má vybudovaný vodovod a je elektrifikovaná a plynofikovaná</li> <li>• vybudovaný systém zberu komunálneho odpadu, vrátane separovaného zberu</li> <li>• členstvo obce v združení MIKROREGIÓN Hričov a Euregión Beskydy a OZ verejnosúkromného partnerstva Miestna akčná skupina Zem Palatína Juraja Thurzu</li> <li>• blízka vzdialenosť Žiliny a Bytče ako centier dochádzky a priame spojenie s nimi verejnou autobusovou dopravou</li> <li>• fungujúci obecný rozhlas</li> </ul>	<ul style="list-style-type: none"> <li>• absencia záchytného parkoviska a oddychovej zóny pod hradom Hričov</li> <li>• úzky sortiment služieb a atrakcií pre turistov a návštevníkov</li> <li>• slabá schopnosť obyvateľstva akceptovať zvýšený trend cestovného ruchu a zapojenie sa do jeho rozvoja</li> <li>• absencia malých a stredných podnikov, resp. prevádzok živnostníkov</li> <li>• nedostatok pracovných príležitostí najmä pre menej kvalifikované sily, ale aj pre mladých ľudí s vyššou kvalifikáciou</li> <li>• nízke percento absolventov vysokoškolského štúdia</li> <li>• odchod za prácou – úbytok dborníkov</li> <li>• obmedzené plochy pre rozvoj IBV, resp. obecných bytoviek v rámci intravilánu obce</li> <li>• nevyužitý prírodný potenciál pre cestovný ruch, telovýchovu a šport</li> <li>• pomalé rozvíjanie malého a stredného podnikania</li> <li>• nedobudovaná infraštruktúra - kanalizácia,</li> <li>• komplikované vlastnícke vzťahy</li> <li>• nedostatok finančných prostriedkov na realizáciu investičných zámerov</li> <li>• nedostatočná propagácia obce vrátane upútaviek na hlavnej komunikácii</li> <li>• absentuje spoločná propagácia s okolitými obcami (Paština Závada, Dolný Hričov - Peklina), resp. mikroregiónu Hričov</li> <li>• málo rozvinuté profesné a záujmové štruktúry občianskej spoločnosti</li> <li>• slabé zázemie neziskových organizácií a občianskych aktivít</li> </ul>

Príležitosti	Obmedzenia
<ul style="list-style-type: none"> <li>• podhorská oblasť s atraktívnym prírodným prostredím a značnou rozlohou lesa</li> <li>• možnosť rozvoja služieb</li> <li>• dostatok pracovných síl</li> <li>• perspektívna možnosť zamestnať sa v okolí</li> <li>• možnosti pre rozvoj chalupárskej rekreácie</li> <li>• podmienky pre návrat tradičnej výroby a remesiel založených na miestnych surovinách a zručnostiach</li> <li>• možnosť využívania čerpania finančných prostriedkov z eurofondov</li> <li>• zlepšenie prístupu malých a stredných podnikateľov k informačným technológiám a finančným zdrojom pre podnikanie</li> <li>• vytváranie partnerstiev - podnikatelia mimovládne organizácie, samospráva, štátna správa pri riešení rozvoja obce</li> <li>• vytváranie podmienok pre trávenie voľného času rodín s deťmi,</li> </ul>	<ul style="list-style-type: none"> <li>• absencia záchytného parkoviska pod Hričovským hradom</li> <li>• úzky sortiment služieb a atrakcií pre turistov a návštevníkov</li> <li>• absencia malých a stredných podnikov, resp. prevádzok živnostníkov</li> <li>• nedostatok pracovných príležitostí</li> <li>• prevažná časť aktívneho obyvateľstva odchádza za prácou – úbytok odborníkov</li> <li>• obmedzené plochy pre rozvoj IBV, resp. obecných bytoviek v rámci intravilánu obce</li> <li>• pomalé rozvíjanie MaSP</li> <li>• nedobudovaná infraštruktúra - kanalizácia</li> <li>• nízka propagácia obce vrátane upútaviek na hlavnej komunikácii</li> </ul>

Zdroj: vlastný materiál

## Časť B: STRATEGICKÁ ČASŤ

Strategická časť určí strategický cieľ a prioritné oblasti rozvoja obce pri rešpektovaní princípov regionálnej politiky pre naplnenie vízie obce v jednotlivých prioritných oblastiach.

Strategická časť obsahuje:

- víziu
- stratégiu rozvoja v jednotlivých prioritných oblastiach
- definovanie strategického cieľa

Vízia predstavuje očakávaný stav, ktorý by mala obec Hričovské Podhradie dosiahnuť v plánovanom období.

### Vízia

**„Premena obce Hričovské Podhradie na obec s atraktívnym vidieckym prostredím, ktorá bude poskytovať obyvateľom a návštevníkom obce dostupne možné služby a možnosti vo všetkých prioritných oblastiach.“**

### Rozvojová stratégia

Z výsledkov analytickej časti, ako i dotazníkového prieskumu územia obce Hričovské Podhradie, môžeme zdefinovať strategický cieľ obce:

**„Zvýšenie kvality života obyvateľov obce Hričovské Podhradie, pri zachovaní vidieckeho rázu obce a ochrany životného prostredia, prostredníctvom hospodársko –sociálneho rozvoja.“**

Pre naplnenie rozvojovej stratégie je potrebná aktívna občianska spoločnosť, občianska vybavenosť, doprava a finančné prostriedky. Poloha obce Hričovské Podhradie vytvára možnosti ponúknuť turistom a návštevníkom obce využívať rôzne voľno-časové aktivity. Rozvoj obce v oblasti cestovného ruchu je podmienený vybudovaním kvalitných a dostupných služieb cestovného ruchu, poskytovaním informácií a vytváraním ďalších aktivít, ktoré budú viesť k rozvoju vidieckej turistiky a agroturistiky v spolupráci so všetkými zainteresovanými subjektmi.

Na základe uvedených skutočností boli navrhnuté jednotlivé aktivity v rámci hospodárskej, sociálnej a environmentálnej oblasti, ktoré pri ich postupnej realizácii budú viesť k napĺňaniu strategického cieľa obce Hričovské Podhradie.

### Prioritná oblasť – HOSPODÁRSKA

V hospodárskej oblasti je prioritne nutné:

- podpora obchodu a služieb
- vysporiadanie pozemkov v cielených lokalitách pre možnosť dobudovať inžinierske siete
- vysporiadanie pozemkov a vytypovanie lokalít podľa zvolených aktivít
- dobudovanie vybratých miestnych chodníkov, komunikácií a premostení
- rozšírenie rozvojovej elektrickej siete súvisiacej s realizáciou IBV
- rozšírenie verejného osvetlenia súvisiaceho s realizáciou IBV
- rozšírenie plynofikovanej siete súvisiacej s realizáciou IBV
- rekonštrukcia budovy č. 54 komplexná prestavba a rekonštrukcia budovy č. 54
- dlhodobá podpora miestnych podnikateľov, podpora podnikateľskej činnosti v obci
- podporovať vznik podnikov na spracovanie dreva a dreveného odpadu
- podpora rozvoja rodinných fariem
- iniciovanie prestavieb neobývaných rodinných domov
- budovanie cyklotrás odpočívadiel, lavičiek, parkovisko, stojany na bicykle a iné
- podpora budovania stravovacích a ubytovacích zariadení
- podpora služieb pre potreby cestovného ruchu
- realizácia konzervácie hradných múrov pre zabezpečenie bezpečnosti návštevníkov
- výstavba penziónu v lokalite pod hradom s parkoviskom
- rekonštrukcia poľných a lesných ciest.

### Prioritná oblasť - SOCIÁLNA

V sociálnej oblasti je prioritne nutné:

- podpora existujúcich športových klubov
- vytvorenie komunitného centra
- rekonštrukcia športového areálu
- zriadenie turisticko informačnej kancelárie
- zhotovenie publikácie o obci Hričovské Podhradie
- organizovanie športovo – kultúrnych podujatí
- podpora vzniku miestnych záujmových združení a spolkov
- podpora vytvárania partnerstiev miestnej, regionálnej, národnej a medzinárodnej úrovni
- propagácia bežeckého lyžovania
- tvorba cykloturistickej základne
- modernizácia rozhlasovej ústredne
- oživenie ľudových tradícií
- posilnenie života miestnej komunity
- podpora zamestnanosti v obci
- podporovať aktivity a potreby seniorov a mládeže.



**Prioritná oblasť - ENVIRONMENTÁLNA**

V environmentálnej je prioritne nutné:

- vyregulovanie Závadského potoka, ako opatrenia proti jeho vybrežovaniu
- zvýšenie podielu separovaného odpadu – nákup nádob na kompostovanie
- zvýšenie efektivity nakladania s odpadmi
- zvýšením environmentálneho povedomia občanov info letáky, vzdelávacie aktivity na
- ochranu životného prostredia
- kultivácia zelených a vodných plôch – využitie dobrovoľníckych prác
- úprava verejnej zelene na periférii obce s možnosťou využitia na rekreáciu a šport
- revitalizácia obce – zeleň
- nákup štiepkovača pre spracovanie drevnej hmoty

Tabuľka prioritných oblastí a projektových opatrení

<b>V í z i a</b>		
<b>• Prioritná oblasť - Hospodárska</b>		
<b>Projekt</b>	<b>Realizátor</b>	<b>Predpokladané finančné náklady v €</b>
<b>Projekt 1.1</b> Vysporiadanie pozemkov v cieľných lokalitách pre možnosť budovania inžinierskych sietí a IBV	obec, majitelia pozemkov, štátna správa, individuálni stavebníci	70 000
<b>Projekt 1.2</b> Budovanie, rekonštrukcie, opravy a údržby miestnych komunikácií	majitelia pozemkov, verejná správa	170 000
<b>Projekt 1.3</b> Rekonštrukcia budovy č. 54 komplexná prestavba	obec	100 000
<b>Projekt 1.4</b> Podpora podnikov na spracovanie dreva a rodinných firiem	obec, živnostníci, malí a strední podnikatelia	500 000
<b>Projekt 1.5</b> Podpora služieb cestovného ruchu	obec, záujmové združenia, malí a strední podnikatelia, vlastníci pozemkov	5 000 000
<b>Projekt 1.6</b> Realizácia konzervácie hradných múrov	obec, záujmové združenia, malí a strední podnikatelia, vlastníci pozemkov	2 000 000
<b>Projekt 1.7</b> Dobudovanie značenia peších a turistických chodníkov a cyklotrás	obec, záujmové združenia, malí a strední podnikatelia, vlastníci pozemkov	30 000
<b>Projekt 1.8</b> Podpora agroturistiky a vidieckej turistiky	obec, záujmové združenia, malí a strední podnikatelia, vlastníci pozemkov	30 000
<b>Projekt 1.9</b> Výstavba a údržba poľných a lesných ciest	malí a strední podnikatelia, vlastníci pozemkov	30 000
<b>• Prioritná oblasť - Sociálna</b>		
<b>Projekt 2.1</b> Zriadenie komunitného centra v obci	obec	900 000
<b>Projekt 2.2</b> Podpora občianskej spoločnosti	obec, záujmové združenia	5 000
<b>Projekt 2.3</b> Posilnenie sociálnych služieb v obci	obec, záujmové združenia	10 000
<b>Projekt 2.4</b> Podpora vzdelávania a zamestnanosti v obci	obec, záujmové združenia	5 000
<b>Projekt 2.5.</b> Organizovanie športovo-kultúrnych podujatí	obec, záujmové združenia	5 000

<b>Projekt 2.6</b> Podpora zamestnanosti v obci	verejná správa	3 000
<b>Projekt 2.7</b> Spracovanie propagačného materiálu o obci s dôrazom na prírodné pamiatky obce	obec, záujmové združenia, občianske združenia	3 000
<b>• Prioritná oblasť - Environmentálna</b>		
<b>Projekt 3.1</b> Vyregulovanie Závadského potoka	obec a správca vodného toku	350 000
<b>Projekt 3.2</b> Revitalizácia verejných priestranstiev obce	obec	30 000
<b>Projekt 3.3</b> Projekt na zabezpečenie individuál.kompostovania v obci	obec	30 000
<b>Projekt 3.4</b> Vypracovanie protipovodňových opatrení obce	obec	10 000
<b>Projekt 3.5</b> Separovanie a zhodnocovanie odpadov	obec	20 000
<b>Projekt 3.6</b> Údržba verejnej zelene na periférii obce a pri prírodných pamiatkach –revitalizácia zelene v obci	obec, vlastníci pozemko, záujmové združenia	10 000

Zdroj: vlastné spracovanie

## Časť C. Programová časť

Programová časť PHSR nadväzuje na strategickú časť a obsahuje opatrenia a aktivity vrátane ich priradenia k jednotlivým prioritným oblastiam. Zmyslom programovej časti je jej príspevok k naplneniu strategického cieľa a vízie PHSR.

Tabuľka opatrení, projektov/ aktivít podľa oblastí

Opatrenie	Aktivita	Prioritná oblasť
<b>Opatrenie č. 1. Rozvoj hospodárskej oblasti obce</b>	Aktivity: <ul style="list-style-type: none"> <li>• vysporiadanie pozemkov podľa druhu investičných aktivít</li> <li>• komplexná rekonštrukcia budovy č. 54 na komunitné centrum</li> <li>• vybudovanie miestnych komunikácií v novej IBV</li> <li>• zimná a letná údržba miestnych komunikácií</li> <li>• podpora miestnych podnikateľov</li> <li>• budovanie verejného osvetlenia</li> <li>• budovanie cyklotrás, osadenie lavičiek</li> <li>• podpora budovania stravovacích a ubytovacích zariadení</li> <li>• konzerváčne aktivity na Hričovskom hrade</li> <li>• rekonštrukcia poľných ciest</li> <li>• všestranná podpora aktivít cestovného ruchu</li> </ul>	Hospodárska

<p><b>Opatrenie č. 2 Rozvoj sociálnej oblasti obce</b></p>	<p>Aktivity:</p> <ul style="list-style-type: none"> <li>• organizovanie spoločenských a športových podujatí</li> <li>• aktivity na oživenie ľudových tradícií</li> <li>• aktivity na posilnenie života miestnej komunity</li> <li>• zhotovenie publikácie na propagáciu obce</li> <li>• realizácia modernizácie rozhlasovej ústredne</li> <li>• aktivity na rozvoj zamestnanosti v obci</li> <li>• nadväzovanie partnerstiev medzi samosprávami</li> <li>• organizovanie komunitných akcií pre mládež</li> <li>• organizovanie komunitných akcií pre seniorov</li> </ul>	<p>Sociálna</p>
<p><b>Opatrenie č. 3 Rozvoj environmentálnej oblasti obce</b></p>	<p>Aktivity:</p> <ul style="list-style-type: none"> <li>• vyregulovanie Závadského potoka</li> <li>• nákup zberných nádob na kompostovanie</li> <li>• nákup štiepkovača</li> <li>• zhodnocovanie odpadu</li> <li>• vypracovanie programu odpadového hospodárstva obce</li> <li>• vzdelávanie v oblasti environmentálnej výchovy</li> <li>• rekultivácia zelených plôch</li> <li>• rekultivácia vodných plôch</li> </ul>	<p>Environmentálna</p>

Zdroj: vlastné spracovanie

Poznámka: Uvedené aktivity môžu byť doplnené podľa naliehavosti a možnosti rozpočtu obce Hričovské Podhradie

## Časť D. Realizačná časť

Realizačná časť je zameraná na popis postupov inštitucionálneho a organizačného zabezpečenia realizácie programu rozvoja obce, systém monitorovania a hodnotenia plnenia programu rozvoja obce.

Realizačná časť obsahuje:

- inštitucionálne a organizačné zabezpečenie,
- komunikačnú stratégiu k aktérom zabezpečovania PHSR,
- monitorovanie a hodnotenie plnenia PHSR,
- akčný plán s výhľadom na roky 2016 – 2018.

### *Inštitucionálne a organizačné zabezpečenie*

Realizácia PHSR obce je činnosťou samosprávy obce, podnikateľských subjektov, občianskych iniciatív v obci a všetkých aktérov rozvoja. Obecná samospráva získa a spracuje pripomienky poslancov OÚ, partnerov a verejnosti, pred prípravou rozpočtu. V termíne do decembra príslušného roku, bude predložené hodnotenie PHSR za predchádzajúci rok, prípadne jeho aktualizácia.

Obecné zastupiteľstvo berie na vedomie návrh strategickje časti dokumentu, schvaľuje celý dokument PHSR a schvaľuje vyhodnotenie jeho plnenia. Obecné zastupiteľstvo taktiež schvaľuje spolufinancovanie projektov.

### *Komunikačná stratégia k aktérom zabezpečovania PHSR*

Komunikačné toky sú:

- priama účasťou na zasadnutiach obecného zastupiteľstva,
- webová stránka obce,
- informačné tabule a rozhlas,
- priama komunikácia s obyvateľmi, investormi a všetkými aktérmi regionálneho rozvoja v území.

### *Monitorovanie a hodnotenie plnenia PHSR*

Systém monitorovania a hodnotenia robí samospráva jedenkrát ročne (zvyčajne do decembra) získa a spracuje pripomienky partnerov, poslancov OÚ a verejnosti a urobí sa odpočet naplnenia cieľov jednotlivých prioritných oblastí.

Realizáciu navrhnutých aktivít a ich monitoring zabezpečuje štatutárny zástupca obce, alebo poverený pracovník obecného úradu. V niektorých prípadoch je ako realizátor danej aktivity uvedený iný subjekt (investor, prevádzkovateľ, partnerská inštitúcia, záujmové združenia, občianske združenia, vlastníci pozemkov a pod.).

Správa o plnení projektových zámerov obce bude spracovaná vždy k 1.12. príslušného roka v zmysle PHSR. Cieľom monitoringu projektových zámerov obce Hričovské Podhradie je zostaviť komplexnú informáciu o tom, ako sa plní vízia obce v jednotlivých prioritných oblastiach.

**Plán hodnotenia a monitorovania**

Plán priebežných hodnotení PHSR na programové obdobie 2014 - 2020		
Typ hodnotenia	Vykonať prvýkrát	Dôvod vykonania/ periodicita
Strategické hodnotenie	V roku 2018	podľa rozhodnutia obce/koordinátora PHSR a vzniknutej spoločenskej potreby
Operatívne hodnotenie	Ah hoc	Ad hoc
Tematické hodnotenie časti PHSR	Každoročne do 1.12.daného kalendárneho roku	kontrola opatrení k realizácii v prioritnej oblasti
Ad hoc mimoriadne hodnotenie		pri značnom odklone od stanovených cieľov
Ad hoc hodnotenie celého PHSR alebo jeho časti		na základe rozhodnutia starostu, kontrolného orgánu obce, podnetu poslancov; na základe protokolu NKÚ SR, správy auditu a iné.

Zdroj: vlastné spracovanie

**Akčný plán na roky 2016 - 2018**

Akčný plán pre rozvoj hospodárskej oblasti			
Opatrenie, aktivita	Termín	Zodpovedný	Financovanie
<b>Aktivita:</b> Rekonštrukcia budovy č. 54	2016 - 2018	obec Hričovské Podhradie	združené financovanie a EŠIF

Akčný plán pre rozvoj sociálnej oblasti			
Opatrenie, aktivita	Termín (rok)	Zodpovedný	Financovanie
<b>Aktivity</b>			
• organizovanie spoločenských a športových podujatí	v tradičnom termíne 2016 - 2018	obec, záujmové združenia	združené financovanie
• organizovanie komunitných akcií pre mládež • organizovanie komunitných akcií pre seniorov	v tradičnom termíne 2016 - 2018	obec, záujmové združenia	združené financovanie

Akčný plán pre rozvoj environmentálnej oblasti			
Aktivita :	Termín	Zodpovedný	Financovanie
Protipovodňové úpravy	2016 - 2018	SEVAK a.s. Žilina	združené financovanie a EŠIF
Aktivita :Nákup zberných nádob na individuálne kompostovanie	2016 -2018	obec	Naturpak

## Časť E: Finančná časť

Pre úspešné naplnenie cieľov Programu rozvoja obce Hričovské Podhradie v priebehu jeho realizácie je zaistiť zdroje potrebné na jeho financovanie.

Obce musí zabezpečiť financovanie svojich originálnych pôsobností vrátane všetkých pôsobností presunutých a presúvaných z orgánov štátnej správy na obec.

Výška voľných prostriedkov obecného rozpočtu je možné použiť najmä na:

- zabezpečenie prípravu projektov – projektová dokumentácia, príprava žiadostí na čerpanie eurofondov a podobne,
- spolufinancovanie projektov – treba brať do úvahy vedľajšie náklady projektov,
- financovanie bežných aktivít – ide najmä o neinvestičné aktivity v oblasti služieb obyvateľom alebo podpore kultúrneho a športového života.

### Viaczdrojové financovanie

Pre naplnenie programu je potrebný model viaczdrojového financovania.

Základnými zdrojmi financovania je rozpočet obce Hričovské Podhradie. Ďalšími základnými zdrojmi financovania sú finančné prostriedky:

- z rozpočtu fyzických osôb,
- z rozpočtu právnických osôb,
- z rozpočtu štátnych účelových fondov,
- zo štátneho rozpočtu vrátane finančných prostriedkov z rozpočtových kapitol ministerstiev,
- z úverov a príspevkov medzinárodných organizácií,
- z prostriedkov vyplývajúcich z medzinárodných zmlúv o poskytnutí grantu uzatvorených medzi Slovenskou republikou a inými štátmi.

Doplňkovým zdrojom finančného zabezpečenia podpory regionálneho rozvoja sú fondy Európskej únie poskytované podľa osobitných predpisov.

Vykonateľnosť programu bude závislá od mnohých faktorov, predovšetkým od schopnosti zainteresovaných subjektov vypracovávať a predkladať príslušným ústredným riadiacim orgánom a ich sprostredkujúcim implementačným agentúram také projekty, ktoré budú konkurencieschopné. Veľký význam pre realizovanie jednotlivých opatrení a aktivít definovaných v programe bude mať úroveň riadenia a výšky obecného rozpočtu.



*Program hospodárskeho rozvoja a sociálneho rozvoja 2015 – 2023 Hričovské Podhradie*

P.č.	Operačné programy	Riadiaci orgán	Sprostredkovateľský orgán pod riadiacim orgánom	Tematický cieľ / Investičná priorita	Fond EÚ
1	Výskum a inovácie (Val)	MŠVVŠ SR		1a, 10	EFRR ESF
			MH SR	1b, 3	
2	Integrovaná infraštruktúra (II)	MDVRR SR	MF SR	2	KF EFRR
				7a,b,c,d,	
3	Ľudské zdroje (ĽZ)	MPSVR SR	MV SR	9	EFRR ESF
				8, 9, 10,	
			MZ SR	9a	
			MŠVVŠ SR	10	
4	Kvalita životného prostredia (KŽP)	MŽP SR	MDVRR SR	4c	KF EFRR
			MH SR	4, 7e	
				4, 5, 6	
			MV SR	5b	
5	Integrovaný ROP (IROP)	MPaRV SR	MK SR	6c	ESF EFRR
			8 x VÚC	5,6,7,9, 10	
				5,6,7,9, 10	
6	Efektívna verejná správa (EVS)	MV SR		11	EFRR ESF
7	Technická pomoc (TP)	ÚV SR		11	EFRR
8	Rozvoj vidieka	MPaRV SR			EPFRV
9	Rybné hospodárstvo	MPaRV SR			EFNRH
10	Európska územná spolupráca	*			EFRR
11	INTERACT, URBACT	*			EFRR

Pozn.:1) \* Pre programy Európskej územnej spolupráce, programy Interact a Urbact budú riadiace orgány určené zo strany EK.

**Tematické ciele/ Investičné priority**

**1) posilnenie výskumu, technologického rozvoja a inovácií; Fond EFRR**

(a) rozšírenie výskumnej a inovačnej infraštruktúry a kapacít na rozvoj excelentnosti v oblasti výskumu a inovácií a podpora kompetenčných centier, najmä európskeho záujmu

(b) podpora podnikateľských investícií do inovácií a výskumu, tvorba prepojení a synergií medzi podnikmi a vedeckovýskumnými centrami a vyšším vzdelávaním obzvlášť vo vývoji produktov a služieb, prenosu technológií, sociálnej inovácie a aplikácie verejných služieb, stimulácie dopytu, vytvárania sietí, klastrov a otvorenej inovácie prostredníctvom inteligentnej špecializácie, podpora technologického a aplikovaného výskumu, pilotných projektov a aktivít skorého overovania výrobkov, vyspelých výrobných kapacít a prvovýroby v kľúčových technológiách a šírenie všestranne využiteľných technológií.

**2) zlepšenie prístupu k informáciám a komunikačným technológiám a zlepšenie ich využívania a kvality, Fond EFRR**

(a) rozšírenie používania širokopásmového pripojenia a zavedenie vysokorýchlostných sietí a podpora prijatia vznikajúcich technológií a sietí pre digitálne hospodárstvo

(b) vývoj produktov a služieb IKT, elektronického obchodu a posilnenie dopytu po IKT;

(c) posilnenie aplikácií IKT v rámci elektronickej štátnej správy, elektronického vzdelávania, inklúzie, kultúry a zdravotníctva.

**3) zvýšenie konkurencieschopnosti malých a stredných podnikov; Fond EFRR**

a) podpora podnikania, najmä prostredníctvom uľahčenia využívania nových nápadov v hospodárstve a podpora zakladania nových firiem, vrátane podnikateľských inkubátorov;

(b) vývoj a zavedenie nových obchodných modelov MSP, najmä v rámci internacionalizácie,

(c) podpora tvorby a rozšírenia pokročilých kapacít pre rozvoj výrobkov a služieb;

**4) podpora prechodu na nízkouhlíkové hospodárstvo vo všetkých sektoroch; Fond EFRR/KF**

(a) podpora výroby a distribúcie obnoviteľných zdrojov energie;

(b) podpora energetickej efektívnosti a využitia energie z obnoviteľných zdrojov v podnikoch;

(c) podpora energetickej efektívnosti a využitia energie z obnoviteľných zdrojov vo verejných infraštruktúrach vrátane verejných budov a v sektore bývania;

(d) vývoj a zavedenie inteligentných distribučných systémov s nízkymi a strednými úrovňami napätia; mobility a zmiernenie relevantných adaptačných opatrení;

(e) podpora nízkouhlíkových stratégií pre všetky typy území, zvlášť mestských oblastí, vrátane podpory trvalo udržateľnej mestskej

(f) podpora výskumu, vývoja a osvojenia nízkouhlíkových technológií;

(g) podpora využitia vysokoúčinnnej kogenerácie tepla a elektriny založenej na dopyte po využiteľnom teple.

**5) podpora prispôsobovania sa zmenám klímy, predchádzanie a riadenie rizika; Fond EFRR/KF**

(a) podpora investícií na prispôsobenie sa zmenám klímy;

(b) podpora investícií na riešenie osobitných rizík, zabezpečenie odolnosti proti katastrofám a vývoj systémov zvládania katastrof.

**6) ochrana životného prostredia a podpora efektívneho využívania zdrojov;**

(a) riešenie významných potrieb investícií do sektora odpadu s cieľom splniť požiadavky environmentálneho acquis EÚ;

(b) riešenie významných potrieb investícií do sektora vodného hospodárstva s cieľom splniť požiadavky environmentálneho acquis EÚ;

(c) ochrana, podpora a rozvoj kultúrneho a prírodného dedičstva;

(d) ochrana a obnova biologickej diverzity, ochrana pôdy a obnova a podpora ekosystémových služieb vrátane NATURA 2000 a zelených infraštruktúr;

(e) opatrenia na zlepšenie životného prostredia v mestách, regenerácia opustených priemyselných lokalít a zníženie miery znečistenia ovzdušia;

(f) podpora inovatívnych technológií na zlepšenie ochrany životného prostredia a účinného využívania zdrojov v sektore odpadu, vodného hospodárstva, ochrany pôd a zníženie miery znečistenia ovzdušia;

(g) podpora industriálneho prechodu smerom k hospodárstvu orientovanému na racionálne využívanie zdrojov a podpora zeleného rastu.

**7) podpora udržateľnej dopravy a odstraňovanie prekážok v kľúčových sieťových infraštruktúrach; Fond EFRR/KF**

(a) podpora multimodálneho jednotného európskeho dopravného priestoru pomocou investícií do transeurópskej dopravnej siete (TEN-T)

(b) posilnenie regionálnej mobility prostredníctvom prepojenia sekundárnych a terciárnych uzlov s infraštruktúrou TEN-T;

(c) rozvoj ekologicky priaznivých a nízkouhlíkových dopravných systémov a podpora udržateľnej mestskej mobility, vrátane vnútrozemskej vodnej a námornej dopravy, prístavov a multimodálnych liniek;

(d) rozvoj a obnova komplexného, interoperabilného železničného systému vysokej kvality

(e) rozvoj inteligentnej distribúcie plynu a elektriny a systémov ich skladovania a prepravy/prenosu.

**8) podpora zamestnanosti a mobility pracovnej sily; Fond EFRR/ESF**

(a) vývoj podnikateľských inkubátorov a investičná podpora samostatnej zárobkovej činnosti a zakladania podnikov a mikropodnikov;

(b) podpora rastu priaznivého k zamestnanosti prostredníctvom vnútorného potenciálu ako súčasť územnej stratégie, vrátane premeny upadajúcich priemyselných regiónov a rozšírenie dostupnosti rozvoja špecifických prírodných a kultúrnych zdrojov;

(c) miestne iniciatívy v oblasti rozvoja a pomoc štruktúram, ktoré poskytujú komunálne služby, zameraná na tvorbu nových pracovných miest, ak tieto činnosti nepatria do rozsahu pôsobnosti nariadenia (ES) č. [...] /2012 [ESF];

(d) investície do infraštruktúry pre verejné služby zamestnanosti;

i) prístup k zamestnaniu pre uchádzačov o zamestnanie a neaktívnych ľudí vrátane miestnych iniciatív zameraných na zamestnanie a podporu pracovnej mobility;

ii) trvalo udržateľná integrácia mladých ľudí, najmä tých bez zamestnania, vzdelania a odbornej prípravy na pracovnom trhu;

iii) samostatná zárobková činnosť, podnikanie a zakladanie podnikov;

iv) rovnosť medzi mužmi a ženami a zosúladenia pracovného a súkromného života;

v) prispôsobenie pracovníkov, podnikov a podnikateľov zmenám;

vi) aktívne a zdravé starnutie;

vii) modernizácia a posilnenie inštitúcií pracovného trhu, vrátane opatrení zameraných na zlepšenie nadnárodnej pracovnej mobility.

**9) podpora sociálneho začlenenia a boj proti chudobe; Fond EFRR/ESF**

(a) investície do zdravotníckej a sociálnej infraštruktúry, ktoré prispievajú k vnútroštátnemu, regionálnemu a miestnemu rozvoju, znižujú nerovnosť z hľadiska zdravotného postavenia a prechod z inštitucionálnych služieb na komunitné;

(b) podpora fyzickej, hospodárskej a sociálnej regenerácie zanedbaných mestských a vidieckych spoločenstiev a oblastí;

(c) podpora sociálnych podnikov;

i) aktívne začlenenie, najmä s ohľadom na zlepšenie schopnosti zamestnať sa;

ii) integrácia marginalizovaných komunit, ako sú napr. Rómovia;

iii) boj proti diskriminácii z dôvodu pohlavia, rasy alebo etnického pôvodu, náboženstva alebo viery, zdravotného postihnutia, veku alebo sexuálnej orientácie;

iv) zlepšenie prístupu k dostupným, vysokokvalitným službám, vrátane zdravotníctva a sociálnych služieb všeobecného záujmu;

v) podpora sociálneho hospodárstva a sociálnych podnikov;

vi) stratégie miestneho rozvoja riadeného spoločenstvom.

#### **10) investovanie do vzdelania, zručností a celoživotného vzdelávania; Fond EFRR/ESF**

investície do vzdelávania, zručností a celoživotného vzdelávania prostredníctvom modernizácie vzdelávacej a výcvikovej infraštruktúry;

i) prevencia a zníženie miery predčasného ukončenia školskej dochádzky a podpora prístupu ku kvalitnému predškolskému, základnému a stredoškolskému vzdelaniu,

ii) zlepšenie kvality, efektívnosti a otvorenosti VŠ vzdelania a ekvivalentného vzdelávania s ohľadom na zvýšenie spolupráce a úrovne dosiahnutia VŠ vzdelania;

iii) zlepšenie prístupu k celoživotnému vzdelávaniu, obnove zručností a spôsobilostí pracovnej sily a zvyšovanie významu pracovného trhu v oblasti systémov vzdelávania a odbornej prípravy, vrátane zlepšenia kvality odborného vzdelávania a tréningu a vytvorenie a rozvoj vzdelávania vo vzťahu ku konkrétnej práci a učňovským schémam, ako napr. duálne vzdelávanie.

#### **11) posilnenie inštitucionálnych kapacít a efektivity verejnej správy; Fond EFRR/ESF**

posilnenie inštitucionálnej kapacity a efektivity orgánov verejnej správy a verejných služieb súvisiacich s realizáciou EFRR a podpora akcií týkajúcich sa inštitucionálnej kapacity a efektivity verejnej správy podporovaných ESF; posilnenie inštitucionálnych kapacít a efektivity verejnej správy a verejných služieb spojených s implementáciou KF; posilnenie inštitucionálnych kapacít a efektivity verejnej správy a verejných služieb spojených s implementáciou KF;

- investície do inštitucionálnych kapacít a do efektivity verejnej správy a verejných služieb s ohľadom na reformy, lepšiu reguláciu a dobrú správu;
- budovanie kapacít nositeľov politík zamestnanosti, vzdelávania, sociálnych politík a sektorových a územných stratégií za účelom prípravy a realizácie reforiem na národnej, regionálnej a miestnej úrovni.

## **Záver**

PHSR je nástrojom rozhodovania a riadenia rozvojového procesu obce Hričovské Podhradie. Je spracovaný v súlade so zákonom 539/2008 Z. z. o podpore regionálneho rozvoja a jeho zmien a doplnkov, ako programový dokument, ktorý definuje základné úlohy a rozvojové potreby obce vo forme vízie, strategického cieľa, rozvojových oblastí, projektov, opatrení a aktivít.

Koordinovaný a trvalý rast hospodárskeho a sociálneho potenciálu územia vyžaduje racionálne plánovanie a programovanie. Táto činnosť je mimoriadne dôležitá na úrovni obcí, keď v rámci reformy verejnej správy prešli na obce ďalšie pôsobnosti zo štátu a to aj z oblasti regionálneho rozvoja.

Program bol spracovaný v súlade s princípmi partnerstva a zohľadňuje väzby medzi rozvojovými zámermi širšieho územia.

**Zoznam použitých skratiek**

CR	Cestovný ruch
EK	Európska komisia
EÚ	Európska únia
ERDF	European Regional Development Fund - Európsky fond regionálneho rozvoja
ESF	European Social Fund - Európsky sociálny fond
EF	Environmentálny fond
EŠIF	Európske štrukturálne a investičné fondy (pôvodne fondy Spoločného strategického rámca) - Európsky fond regionálneho rozvoja (EFRR), Európsky sociálny fond (ESF), Kohézny fond (KF), Európsky poľnohospodársky fond pre rozvoj vidieka (EPFRV) a Európsky fond pre námorné otázky a rybné hospodárstvo (EFNRH).
MH SR	Ministerstvo hospodárstva Slovenskej republiky
MPSVR SR	Ministerstvo práce, sociálnych vecí a rodiny Slovenskej republiky
MSP	Malé a stredné podniky
MŠ SR	Ministerstvo školstva Slovenskej republiky
MVRR SR	Ministerstvo dopravy, výstavby a regionálneho rozvoja Slovenskej republiky
MŽP SR	Ministerstvo životného prostredia Slovenskej republiky
MŠ	Materská škola
ÚPD	Územnoplánovacia dokumentácia
OP II	Operačný program Integrovaná infraštruktúra
OP ĽZ	Operačný program Ľudské zdroje
OP Val	Operačný program Výskum a inovácie
OP KŽP	Operačný program Kvalita životného prostredia
OZE	Obnoviteľné zdroje energie
IROP	Integrovaný regionálny operačný program
PRV	Program rozvoja vidieka
PD	Projektová dokumentácia
PD SR	Partnerská dohoda Slovenskej republiky na roky 2014 -2020
RIUS	Regionálna integrovaná územná stratégia
SODB	Sčítanie obyvateľov, domov a bytov
SWOT	Silné stránky, slabé stránky, príležitosti a ohrozenia
ŠÚ	Štatistický úrad
TC	Tematický cieľ
VÚC	Vyšší územný celok
ŽP	Životné prostredie



Mapa riešeného územia obce Hričovské Podhradie a okolia



Zdroj: internet